

ELECCIONS A LA FEDERACIÓ D'ENTITATS EXCURSIONISTES DE CATALUNYA

10 de gener de 2009 > 21 de març de 2009

PROGRAMA de la candidatura "Una FEEC **forta i independent!**"
Encapçalada per Jordi Quera

1. INTRODUCCIÓ

Moltes entitats i molts membres de les entitats excursionistes creiem que la FEEC hauria de canviar en alguns aspectes i evolucionar en d'altres.

Si bé hem crescut en nombre d'entitats i hem ampliat les estructures de cara als esports de competició, hem anat perdent força en molts àmbits de l'excursionisme tradicional (cultura, força social, formació, lleure...) deixant que es debilitin moltes entitats i –sobretot– havent perdut gran part de la influència de l'excursionisme en la societat.

Això ha comportat que s'hagi adaptat el funcionament de la FEEC a allò que cobria les necessitats immediates (a vegades semblava que la FEEC era com un club gran) i no a liderar el país com una institució de pes, representant les entitats a partir de la força de l'excursionisme des de fa 150 anys, precursor d'un bon coneixement del territori i estima pel país, amb una pràctica esportiva molt pedagògica que ha establert xarxes importants en el passat.

La creixent distància de les entitats amb la FEEC ha fet evident que amb el funcionament de les vegueries com fins ara no n'hi ha prou. Aquests òrgans i el veguer s'han convertit sovint en un filtre esmorteïdor de les necessitats i no han resolt les qüestions importants, com ara oferir bons serveis i no minúscules subvencions a dit i sense criteris clars.

La representativitat de les nostres seleccions catalanes està en perill i s'han deixat fer passos perquè ara calgui actuar i ho hem de fer en dues direccions alhora: desvinculació de la FEDME i treballar fort per ser i liderar tots els projectes internacionals, siguin o no competitius, en un compromís amb el nostre país sense submissions.

Si algú defensa que podem tenir algun interès en continuar sota la FEDME, que vagi directament al nostre projecte econòmic i s'adonarà que, fins ara, sempre ens ha costat diners! I la habilitació a la resta de l'estat ja ho negociarem amb les altres xarxes de refugis, be sigui individualment o mitjançant descomptes de la tarja federativa.

Finalment, considerem molt important i urgent resoldre la qüestió de la presència de la FEEC als organismes internacionals als quals pertany, pertanyia o ha deixat de pertànyer. Ens referim no només a l'afer de

l'expulsió de la FEEC de l'FSA, la federació d'esports d'alta muntanya, ara reconvertida en ISF, sinó també a la necessitat de recuperar posicions als organismes internacionals que regulen l'escalada i l'esquí de muntanya. I, sobretot, a evitar perdre la condició de membres de la UIAA, de la qual, segons apunten alguns membres de la FEDME, també se'ns vol fer fora. No només cal evitar-ho, sinó que hem de reforçar i consolidar la posició de la FEEC al principal organisme internacional que regula les activitats de muntanya.

Volem deixar clar que una FEEC amb autoestima i amb ganes d'ajudar a créixer les seves entitats i federats ha de tenir l'ambició i el coratge de defensar el seu reconeixement internacional, guanyat a pols per molts catalans que avui ja no hi són i pel pes de la nostra tradició. No ho oblidem, la UIAA també la vam fundar els catalans.

No té cap lògica que algú defensi la no desvinculació amb la FEDME, quan aquesta porta anys intentant ocupar l'espai de la FEEC i, quan, de manera demostrable, i per la via de les habilitacions de llicències, la relació FEEC-FEDME té un clar cost econòmic per a la FEEC.

Per una FEEC Forta i independent!

2. OBJECTIUS

D'entrada, a més d'implementar les línies principals del següent programa i donar continuïtat a aquelles coses que ja tenen un bon funcionament, **CONVOCAREM un congrés excursionista** on totes les entitats participin d'un debat obert i estructurat en diversos àmbits per aconseguir:

Àmbit cultural:

- Tornar a **situar l'excursionisme català com un important actiu social i cultural** tot fent enfortir les entitats i els seus membres. S'ha de començar per saber exigir competència i un clar compromís dels membres de la junta i del consell. Cal dirigir bé per dotar de bons serveis federatius i per recuperar la força i el protagonisme de l'excursionisme en el desenvolupament del nostre país, com s'ha fet en els moments més difícils, durant els darrers 150 anys.
- Crear un **consell assessor de la Junta** (amb experts i reconeguts excursionistes) al marge del consell executiu però coordinats des de la Junta Directiva (mitjançant un vocal del consell), per fer *lobbying* i estar més presents en d'altres àmbits socials i culturals. Aquest consell també ha de vetllar i ajudar en els posicionaments de **defensa de l'activitat excursionista**, com poden ser –per exemple– el dret d'acampada lliure en àrees regulades i per mitjà d'una llicència federativa o el dret de bivac per a l'activitat d'escalada dins els parcs naturals.

- Millorar els **protocols de conservació del Medi Ambient** en tot allò que afecta a la FEEC i obrir la vocalia de medi ambient a la col·laboració amb Mountain Wilderness de Catalunya, per conscienciar a tot l'excursionisme.
- Donar un impuls definitiu al **LLEURE dins les entitats excursionistes**, amb **convenis de col·laboració** amb les entitats ESCOLTES i els ESPLAIS, per integrar aquests col·lectius i generar una bona pedrera, amb un control específic formatiu tècnic des de l'ECAM. Aprofitar l'assegurança gairebé gratuïta (de 3€) dels menors de 16 anys com a reclam, fent créixer les entitats i possibilitar (ESTATUTS) que aquestes quotes infantils no cotitzin com a nombre de federats.
- Organitzar **més actes culturals** per assumir un protagonisme que no es visualitza socialment. Això es pot fer mitjançant l'organització de trobades amb polítics, actors, periodistes... que simpatitzin amb l'excursionisme, en les quals se'ls faci participar d'activitats a la muntanya.



Àmbit de gestió interna de la FEEC:

- Claredat en la gestió amb **concursos públics** per a qualsevol necessitat de serveis externs. La transparència amb les entitats ha de ser total per aconseguir la confiança de la gestió.
- Modernitzar les estructures federatives tot dotant-les de més eficàcia, amb un model directiu més competitiu que es desdobra en una **junta directiva i consell directiu** de seguiment màxim mensual (responsable final de les decisions) i d'un **comitè executiu** de seguiment màxim quinzenal (que agilitza el funcionament). La gestió diària estarà dirigida per una **secretaria general** permanent i professional, amb l'objectiu constant de millorar els processos

interns, des de la comunicació entre clubs i federació fins a l'emissió de llicències, passant per millors eines informàtiques i d'informació. Aquests òrgans haurien d'estar constantment comunicats mitjançant un sistema d'INTRANET.

- Per millorar l'efectivitat en les qüestions més urgents i importants, reduir la distància entre la direcció de les ENTITATS i la direcció de la FEDERACIÓ amb **línia oberta amb el comitè executiu**, mitjançant la nova figura del SÍNDIC FEDERATIU, un servei permanent d'accés directe de tots els presidents de les entitats, tot **mantenint les vegueries com a nexes de l'activitat regular**. L'elecció del representant dels veguers ha de ser triat des de les vegueries i hauria de ser ratificat pel Consell Directiu.



- Redactar uns **nous ESTATUTS** que ens protegeixin de les mancances actuals, que s'ajustin a la legislació vigent, que contemplin la no dependència de la FEDME, que reflecteixin la realitat actual del món excursionista i que dotin de més eficiència la gestió federativa.
- Per mitjà de convenis, com s'ha fet amb els GR, **augmentar la quantitat i la qualitat de la documentació** per a les entitats així com dels manuals tècnics de l'ECAM, sempre en llengua catalana.
- Potenciar la figura del **director de comunicació** per gestionar el web, la revista Vèrtex i premsa sota un mateix discurs, a més d'incidir en campanyes regulars per donar més força social a l'excursionisme.
- Crear la figura de **relacions públiques i màrqueting**, per tal d'explotar la "marca" FEEC, amb la finalitat de donar imatge corporativa i d'obtenir més recursos per a les activitats de la federació i de les entitats.

Àmbit de serveis a les entitats i els federats:

- Re-dissenyar la formació per oferir bons cursos tècnics i establir criteris per fer convenis de col·laboració. També **programar cursos útils** adreçats a les entitats com els de direcció d'entitats, suport legal i jurídic, control mediambiental de les nostres activitats...
- Negociar les assegurances per donar millors prestacions i evitar la pèrdua de llicències, alhora que canviar-ne algunes exigències que les fan poc operatives. Negociar amb altres col·lectius i federacions per aconseguir, junts, cobertures més competitives.

- Liderar un projecte de refugis d'àmbit català, redactant la llei de refugis, creant una xarxa única i establint un conveni amb diferents administracions. Intervenir en la millora de la xarxa de refugis, amb models clars d'instal·lacions eficaces, respectuoses amb el medi i amb normatives definides. Establir convenis de correspondència de serveis en clau més competitiva. Endegar serveis comuns amb noves eines com una **central de reserves** amb **prioritat de reserva pels federats**. Cal aprofitar les actuals possibilitats informàtiques i també llençar programes de marketing i de millora dels serveis per augmentar la satisfacció dels usuaris.

Àmbit internacional:

- **Replantejar la dependència de la FEDME** per esdevenir una federació veritablement sobirana en tots els aspectes.
- Recuperar el dret de competir com a selecció catalana en tots els àmbits esportius dels esports de muntanya que gestionem i aconseguir representació internacional **amb veu i vot** en tots aquells organismes internacionals que tinguin a veure amb totes les disciplines esportives de la FEEC, **siguin o no competitives**.
- Assolir un **alt grau d'eficàcia en les relacions internacionals** per liderar el màxim de projectes i tenir el pes internacional que mereixem.
- Tenim el **millor centre de tecnificació d'esquí de muntanya** del món i ho hem d'aprofitar per atraure esportistes d'altres països.
- Incidir especialment en **l'organització de més i millors competicions internacionals** per part de les pròpies entitats membres, dotant-les dels mitjans necessaris.

3. CONGRÉS EXCURSIONISTA

Amb la precipitació que s'han convocat aquestes eleccions, que no han tingut en compte les dates durant les quals tocava fer el debat electoral necessari per a que les candidatures puguin informar abastament a les entitats i aquestes, al seu torn, als seus associats... i després del llarg procés electoral, al marge



d'això, els canvis i reformes que proposem al conjunt de l'excursionisme català són tan amplis i profunds que entenem que per poder afrontar els propers anys amb tranquil·litat i garanties d'èxit en la gestió de la FEEC, cal cercar el màxim consens.

Cal que les entitats tinguin temps per debatre a fons entre els seus associats i que els representants de les entitats tinguin també el suficient temps per debatre entre elles quin ha de ser el futur de la FEEC i de l'excursionisme català.

Nosaltres hem reaccionat i treballat per presentar-vos un projecte sòlid, però no podem amagar que tot el temps que hi haguem pogut dedicar és poc si el que s'espera és que el programa d'una candidatura pugui desenvolupar exhaustivament totes les reformes necessàries. Tot i tenir la sort d'haver pogut comptar amb els millors especialistes, considerem que el futur de l'excursionisme català es mereix menys precipitació i més participació.

És per tot això que el nostre principal objectiu és la celebració d'un **congrés EXCURSIONISTA** que abordi totes les qüestions pendents de solució o de reforma de l'excursionisme català amb el mètode suficient perquè les conclusions ens permetin, a tots, treballar amb un nord ben clar. Els temes a tractar en aquest congrés seran els plantejats als nostres objectius, a més a més, dels que qualsevol entitat vulgui afegir-hi.

Apunt històric de referència

L'excursionisme és el paradigma del nou teixit associatiu que neix a finals del segle XIX, i que incorpora un clar interès i compromís pel país a partir d'incorporar diferents disciplines, i és per això que ben aviat esdevé un moviment actiu i de sòlida base ideològica, assentada sobre la pràctica excursionista que abasta diferents ciències (geografia, geologia, cartografia, botànica...) i un gran coneixement del territori.

Amb la **fundació del Centre Excursionista de Catalunya el 1876**, s'inicia un teixit associatiu que creix i s'estructura ràpidament. El 26 de juny de 1910 es va celebrar un Aplec Excursionista al monestir de Poblet, durant el qual ja es va apuntar la celebració d'un congrés excursionista. Un any més tard, el **24 de juny de 1911, es va fer el I Congrés Excursionista a Lleida**, on es va recollir la proposta de federar les entitats excursionistes. L'any següent, en el **II Congrés celebrat a Manresa el 29 de juny de 1912** s'hi van proposar les "Bases per establir una federació d'entitats excursionistes de Catalunya", però no seria fins el **gener de 1920** que fou nomenada una comissió formada per Agustí Duran i Sanpere, Josep M. Co de Triola i Timoteu Colomines per a redactar les bases d'una federació d'entitats excursionistes i, com a conseqüència, **es constituí la Lliga de les Societats Excursionistes de Catalunya**, presidida per Cèsar

August Torras, a base d'un Directori Central i un Consell de Delegats, amb **trenta-sis entitats associades**.

Després del IV Aplec Excursionista al castell de Claramunt, coordinat per la Lliga, hi hagué el cop d'estat del 1923. Més tard s'intentà restablir la Lliga i es va mantenir un secretariat, però no fou fins **el 1930 que, seguint amb l'esperit de la Lliga, es va rebatejar com a Federació d'entitats Excursionistes de Catalunya**. En aquell temps va ser presidida pel Centre Excursionista de Catalunya; la vicepresidència l'ostentava l'Agrupació Excursionista Catalunya i la secretaria l'Associació Joventut Excursionista "Avant" (que l'any 1931 s'anomenà Unió Excursionista de Barcelona i l'any 1933 Unió Excursionista de Catalunya).

Els estatuts de la nova federació s'aprovaren l'1 de juny del 1933. Dintre de la federació es va promoure, l'any 1933, la Federació Catalana d'Esquí, que actuava com a filial, així com també ho feia el Càmping Club de Catalunya (Federació d'Acampada).



L'any 1939, després de la desfeta d'entitats, concretament el mes de maig, les autoritats del moment van crear una "Federación de Montañismo y Esquí de los Pirineos Orientales", que ocupà la seu de la dissolta Federació d'Entitats Excursionistes de Catalunya, i la dotaren d'estatut el 30 de setembre de 1940. L'octubre de 1941 es va crear una "Federación

Catalana de Esquí" que va substituir la de "Montañismo" i es va fer càrrec de tot el seu patrimoni. Organitzada a Madrid la "Federación Española de Montañismo", es va crear la "Delegación Regional para Cataluña" el mes de gener de 1946. Aquesta delegació, el febrer de 1962, va ser convertida en "Federación Catalana de Montañismo".

La Federació d'Entitats Excursionistes de Catalunya va recuperar la seva denominació el 3 d'octubre de 1976 i en el juny de 1978 les entitats de la FEEC reunides a Manresa es dotaren d'un nou estatut, amb criteris democràtics que, enllaçant amb l'esperit dels del 1933, ha servit de base a l'organització federativa actual.

L'any 1982 es va reformar l'estatut per tal d'adaptar-lo a les noves disposicions de la Generalitat de Catalunya. Posteriorment, el 1985, es va crear la Federació Catalana d'Espeleologia amb elements provinents del Comitè Català d'Espeleologia de la FEEC. El pas dels anys i una nova legislació van fer necessària l'actualització, i és per aquest motiu que les entitats, reunides en Assemblea Nacional, a la vila de Taradell el dia

3 de març de 1991 van aprovar l'estatut que ha arribat fins a l'actualitat.

4. DESGLOSSAMENT DELS ÀMBITS D'ACTUACIÓ SEGONS L'ESTRUCTURA ACTUAL

3.1 ÀREA ESPORTIVA

- Reorganització de l'Àrea Tècnica de la federació, dotant-la dels recursos humans professionals necessaris, per tal de donar un ràpid i bon servei a les entitats, als centres de tecnificació i a les seleccions catalanes.
- Control i manteniment del material esportiu de la federació, per tal de donar un bon servei tant a les entitats, com als centres de tecnificació i a les seleccions catalanes.
- Estudi de convenis de col·laboració amb altres federacions afins a la FEEC, com els que ja estan signats amb la federació d'Orientació, Triatló o Espeleologia.



Centres de Tecnificació:

- Obtenir la màxima optimització de recursos, per impedir duplicitat dels mateixos (preparadors físics, serveis mèdics, fisioterapeutes, etc).
- Definir objectius clars i factibles, segons les possibilitats reals dels esportistes seleccionats. En les especialitats competitives, l'objectiu ha de ser la formació d'esportistes per a les seleccions catalanes.
- En les especialitats competitives, donar prioritat als joves que durant la temporada anterior han obtingut resultats destacables.
- Estudi i, si s'escau, unificació tots els centres de tecnificació en un de sol on hi tinguin cabuda altres especialitats esportives de la FEEC, que per sí soles no són suficients per crear un centre propi.

Seleccions catalanes:

- Participació a totes les competicions oficials internacionals on es pugui participar a un nivell correcte.
- En cas d'impediment legal, participació als opens de més prestigi dels calendaris internacionals.
- Obtenir la màxima optimització de recursos, per impedir duplicitat dels mateixos (preparadors físics, serveis mèdics, fisioterapeutes, etc).
- Criteris clars i transparents de selecció d'esportistes que han de formar part de les seleccions catalanes.

Competicions pròpies de la FEEC:

- L'excursionisme és un esport eminentment no competitiu i els esportistes de disciplines on tenim equips de competició són un nombre molt petit respecte al total de federats. Amb tot, encara que no siguem especialistes en els esports de competició, la competició s'hauria de regular per defensar-ne els valors formatius.
- La competició infantil comporta exigències que contradiuen el nostre esperit i que potser van massa lluny quan acaben professionalitzant joves que encara s'haurien de formar. Però això no treu que hem d'assumir els reptes i que quan la societat evoluciona cap aquí amb nous esports i noves modalitats... la FEEC no n'ha d'estar al marge i ha de saber-los liderar, també garantint-ne els principis formatius. En aquest punt hem de saber associar-nos amb altres actors de la formació en el lleure.
- Racionalització dels calendaris de competicions i distribució geogràfica equitativa.
- En les especialitats esportives amb excés de proves (caminades de resistència i circuit català de curses de muntanya), estudi d'un sistema on es pugui incloure totes les proves i donar satisfacció a les entitats organitzadores.
- Cursos de formació per obtenir àrbitres propis de la federació, en totes les disciplines esportives.
- Cursos de formació per a director de competició.

- Increment i control de la seguretat en les proves, que ha de ser el principi fonamental de tota competició.
- Fomentar la participació de la dona a les competicions de les federacions.
- Major participació de les entitats organitzadores de proves, dins dels comitès tècnics corresponents.

3.2 REFUGIS

Fer un CONVENI Esport-Turisme-Mediambient per dotar al país d'una bona xarxa de refugis coordinada des de la FEEC (central de reserves), amb una normativa (projecte de llei) i amb un PRESSUPOST ampli que garanteixi la millor oferta per a negociar amb altres xarxes les habilitacions i que suposi millors descomptes per als federats.



Normativa de refugis: Adecuar el reglament que s'ha fet des de l'APRA (s'adjunta al projecte) i liderar el projecte de llei de refugis en l'àmbit català.

Comité de refugis:

Format per:

- Responsable de refugis
- Membre del comité de refugis
- Membre de la junta de la FEEC
- Membre de guardes de refugi
- Membre de clubs amb refugis
- Membres de l'administració: turisme, esport i cultura

Estadística completa de tots els refugis de Catalunya:

guardats:

- Feec
- Clubs
- Municipals i Medi ambient
- Particulars

No guardats:

- Feec
- Clubs
- Municipals i Medi ambient

Creació d'una xarxa de refugis de Catalunya: Amb central de reserves pròpia de la FEEC per gestionar les prioritats a favor dels federats i garantint el millor servei. Incentivar els guardes en aquest projecte.

Estat actual dels refugis: veure millores i adequació a la normativa

Activitats que es poden fer i potenciar-les: Senderisme, Escalada, Esqui de muntanya, de fons i de pista, Bicicleta de muntanya, Barranquisme, Altres...

Formació dels guardes: Cursos de formació
Formació continuada

Campanya d'informació: Que es un refugi?

REGLAMENT D'ORDENACIÓ DELS REFUGIS APRA

El present reglament té com objectiu, el de regular l'allotjament turístic en refugis, entès com un servei lliurat a tot el públic en general, que facilita la pràctica d'activitats esportives en medi natural, com ara senderisme, descens de barrancs, escalada, bicicleta de muntanya, totes les modalitats d'esquí, caiac o d'altres vinculats. Per això han de disposar d'uns equipaments, serveis i prestacions adaptades a les dificultats, aïllament i protecció del medi on es troben.



Donades les característiques de situació dels refugis respecte a d'altres establiments turístics, s'ha de tenir en compte, a més a més de poder complir totes les normatives que les afecten i en alguns casos eximir-les del seu estrictes compliment, donat entre altres a la seva dificultat en

l'avituallament i tractament de l'aigua, la dificultat en la producció i el subministrament d'energia, la dificultat per a l'avituallament de queviures, la dificultat en el tractament i separació de residus, la dificultat en la gestió, i la dificultat en el manteniment de l'edifici, el mobiliari i la maquinària.

Donat el seu aïllament, els refugis, a més a més del seu caràcter esportiu ténen una implicació en el servei públic en matèria d'informació i assessorament, meteorologia, socors, protecció civil i conservació del medi.

CAPÍTOL I. CLASSIFICACIÓ DE REFUGI

Article 1.

Classifiquem els refugis en tres categories, segons la seva ubicació, equipaments o serveis lliurats:

- Refugi vivac. Rep aquesta consideració l'establiment que, trobant-se aïllat de qualsevol nucli urbà, estigui obert permanentment sense guarda oferint-nos la possibilitat de refugi, però sense oferir d'altres serveis de restauració.

- Refugi de muntanya. Rep aquesta consideració l'establiment que, trobant-se aïllat de qualsevol nucli urbà, tingui les següents característiques:

- Estigui guardat durant al menys 100 dies l'any, i que, a més a més dels serveis de pernoctació, proposi els de restauració, i ofereixi la possibilitat de que els usuaris puguin consumir els seus propis aliments.

- Tenir una zona de refugi vivac per a poder acollir als usuaris en les èpoques en que el Refugi no estigui guardat.

- Tenir una part d'habitacions d'ús múltiple.

- Tenir una marcada utilitat de servei públic que es concreti en la seva col·laboració en matèries d'informació i assessorament de l'activitat esportiva de muntanya, rescat d'accidents de muntanya, protecció civil i conservació del medi que l'envolta.

- Refugi d'alta muntanya. Rep aquesta consideració l'establiment que, a més a més d'acomplir les característiques de refugi de muntanya, no s'hi pugui accedir durant més de 30 dies l'any amb medis mecànics, ja siguin vehicles a motor o transport per cable, obligant al guarda a utilitzar per al seu avituallament, l'helicòpter, el quad, la moto de neu, cavalls o portejadors.

CAPÍTOL II. DISPOSICIONS GENERALS

Article 2.

Tots els refugis han de poder ser utilitzats per tot el públic en general sense restriccions, sense poder exigir determinades característiques com ara pertànyer a federacions, clubs, carnets d'alberguistes o d'altres, essent la seva única limitació la capacitat de l'establiment.

Donada la dificultat d'accés dels refugis d'alta muntanya, que suposa un cost afegit tant per la seva construcció, com pel seu manteniment i avituallament, aquest refugis hauran de tenir uns costos superiors en la prestació dels seus serveis.

Article 3.

Els refugis s'han de declarar com empreses turístiques i han d'obtenir totes les autoritzacions necessàries per a que la seva obertura segueixi la normativa de la seva respectiva Comunitat Autònoma.

Les modificacions que es facin als refugis i afectin el compliment de la normativa, s'hauran de comunicar a l'organisme o departament que correspongui.

Les Comunitats Autònomes han de crear un registre per a inscriure els diferents establiments autoritzats.

És obligatori exhibir a la porta principal una placa normalitzada que expliqui la seva classificació segons la disposició de cada Comunitat Autònoma.

Es obligatori exposar en un lloc visible la tarifa de preus dels diferents productes i serveis.

Disposar de fulls oficials de reclamació.

Els refugis podran tenir unes normes de règim intern que especifiquin els usos i serveis de les seves instal·lacions, horaris, etc., així com ara determinar uns dies d'estada màxima en zones de gran afluència, i que no es contraposen a la present normativa i exposades en un lloc visible.

Els refugis han de tenir una assegurança vigent de responsabilitat civil que cobreixi els possibles mals o lesions que pateixin els clients per fets o actes que puguin ser imputats a l'establiment, als guàrdes o als seus treballadors.

Han de mantenir unes condicions adequades de manteniment, funcionament i neteja.

Article 4.

El departament corresponent de cada Comunitat Autònoma, determinarà les següents competències:

Autorització d'obertura i tancament de l'establiment.

Inspecció i vigilància de les instal·lacions, prestació de serveis, aplicació dels preus declarats i el tracte dispensat a la clientela.

Arbitrar les mesures adequades per al foment i protecció de l'activitat.

La substantiació de les reclamacions administratives que es formulin a propietaris, guàrdes o treballadors i, en el seu cas, la imposició de les sancions o mesures previstes en la legislació vigent.

Altres competències previstes en l'ordenament jurídic.

Article 5.

Els refugis han de complir, a part de les característiques establertes en la present normativa, les normes vigents en matèria de construcció i edificació, instal·lació i funcionament de maquinària, sanitat, seguretat, prevenció d'incendis i qualsevol altra disposició que l'afecti. Si bé aquestes normatives no tenen en compte les característiques especials d'aquests edificis, degut, entre d'altres, a la seva dificultat en el avituallament i tractament de l'aigua, la dificultat en la producció i el subministrament

d'energia, la dificultat per a l'avituellament de queviures, la dificultat en el tractament i separació dels residus, la dificultat en la gestió, i la dificultat en el manteniment de l'edifici, el mobiliari i la maquinària, etc., es podran detallar i raonar les salvetats a aquestes normatives generals.

CAPÍTOL III. CARACTERÍSTIQUES DELS REFUGIS

1. Refugi vivac

Article 6.

- Característiques, instal·lacions i serveis mínims exigibles al refugi vivac (inclosa la part de refugi vivac dels refugis de muntanya i alta muntanya.)

- Tenen per finalitat servir de refugi d'emergència a petits grups en travessies i ascensions poc freqüentades o en zones que, degut a la distància entre refugis guardats o la dificultat del terreny, així ho puguin aconsellar.

Estar obert permanentment (excepte la part de refugi vivac del refugi guardat.)

Comptar com a mínim 10 places per dormir en lliteres com a màxim de 3 alçades amb una separació entre alçades de al menys 100 cms., i una superfície mínima de 1,20 metres quadrats per plaça.

Disposar de matalassos amb fundes, coixins i 2 mantes o 1 edredó per plaça.

Una zona de sala-menjador amb una taula i bancs que pugui acollir el número de places a raó de 0,50 metres quadrats per plaça.

Finestra de ventilació.

Extintor.

Tenir com a mínim una emissora d'emergències connectada als grups de rescat.

La porta d'entrada ha d'estar dividida verticalment en dos trams per facilitar l'accés o la sortida amb neu.

2. Refugi d'Alta muntanya

Article 7.

- Característiques, instal·lacions i serveis mínims exigibles al refugi d'alta muntanya.

- Ténen com a finalitat assegurar als esportistes de muntanya, tant l'allotjament com el menjar, oferint unes condicions de seguretat, confort i higiene condicionades per la seva ubicació.

Estar guardat un mínim de 100 dies l'any que ofereixi tots els seus serveis. En absència del guàrda comptarà amb una zona de refugi vivac que compleixi les característiques exigides segons l'Article 6º, podent ser una zona més del refugi quan estigui guardat.

Comptar amb un mínim de 50 places i un màxim de 100 (en casos extraordinaris on ja hi hagi un refugi i poca afluència d'excursionistes, el mínim podria ser de 30 places).

Un botiquí de primers auxilis.

Disposar d'algun sistema de calefacció adequat a totes les seves instal·lacions.

Disposar de telèfon que pugui ser utilitzat també pels clients.

Il·luminació adequada a totes les instal·lacions.

Aigua corrent a l'interior, si bé durant l'iber o en alguns casos pugui ser impossible aconseguir-la.

En las zones comunes l'amplada d'escales i passadissos serà d'almenys 1 metre.

Les dependències mínimes d'un refugi podem agrupar-les en 8 zones, podent variar si alguna realitza un o més serveis: zona d'entrada i acollida, menjador, cuina, cuina lliure, dormitoris, dormitoris dels guardes i ajudants, banys i altres espais.

Article 8.

Zona d'entrada i acollida.

A l'entrada s'ha de disposar una sala, a ser possible independent, amb una capacitat de 0,25 metres quadrats per plaça, que es pugui equipar com a entrada i/o sortida a l'exterior, així com ara canviar-se el calçat.

Aquesta sala ha de disposar de calçat de recanvi a disposició dels usuaris per al seu ús a l'interior.

Lloc adequat per a guardar el material tècnic com ara piolets, grampons, cordes, bastons i/o esquís en zones on s'utilitzi aquest material.

Lloc adequat per poder estendre i assecar la roba.

Taquilles o prestatgeries adequades per poder guardar les motxilles, material o roba de cadascú, que puguin estar tant en aquesta sala com al menjador o als dormitoris, ampliant l'espai a raó de 0,25 metres quadrats per plaça.

La zona d'acollida ha d'estar propera a l'entrada, podria ser també la zona del bar o la cuina, si bé s'hi ha de poder atendre a varies persones a l'hora.

Article 9.

Zona de menjador.

Ja que serveix també de sala d'estar ha de ser la zona del refugi amb una millor ventilació, il·luminació, calefacció, i podrà ser utilitzada fora de l'horari de menjar per tots els usuaris.

Donat que en moltes ocasions el refugi es converteix en un lloc on protegir-se de les inclemències meteorològiques, el número de places d'acollida ha de ser superior en un 20% al número de places de pernoctacions del refugi.

La superfície mínima serà de 0,75 m² per plaça d'acollida del menjador i estarà dotada de taules i bancs o cadires o tamborets.

Ha de tenir fàcil accés tant des de l'exterior com des de la cuina.

Ha de tenir un bon aïllament acústic i independència respecte als dormitoris i serveis.

Article 13.

Cuina.

Ha de complir les respectives normatives que ho regulin, sempre considerant la especificitat de la situació del refugi que condiona la suficient disponibilitat d'aigua, energia elèctrica i queviures.

Ha d'estar equipada de forma racional i higiènica, amb espais i maquinària suficient i adequada per a l'elaboració dels menús, contant amb la capacitat total del menjador.

La superfície sempre serà superior a 20 metres quadrats.

Ha de tenir un taulell per a poder passar i recollir els plats del menjador amb una amplada suficient per a poder atendre a 4 persones a l'hora, ja que, en molts casos també s'utilitza per acolliment, control i informació.

Article 14.

Cuina lliure.

Al costat del menjador i amb un accés directe, ha d'haver-hi un espai on els usuaris que ho necessitin puguin disposar d'una zona de treball amb un taulell i unes prestatgeries per poder manipular i guardar els seus aliments.

Igualment s'ha de disposar d'una pica per poder netejar els seus estris.

Una cuina amb un mínim de dos focs per als usuaris que vulguin preparar els seus propis aliments previ pagament per a l'ús d'aquest equipament.

Per raons de seguretat es prohibirà la utilització de fogonets de gas o gasolina a l'interior de l'edifici.

La superfície mínima de aquesta sala serà de 10 metres quadrats.

Article 15.

Dormitoris

Totes les habitacions han de tenir una ventilació directa a l'exterior o a patis no coberts.

Els dormitoris col·lectius suposaran com a mínim un 80% de les places on la capacitat mínima de cada habitació serà de 6 places i la màxima de 12 places.

Les habitacions han de tenir un bon aïllament acústic i independència respecte a altres zones del refugi més sorolloses.

Les habitacions han d'estar separades entre sí per parets que assegurin un aïllament acústic idoni.

Han de disposar d'il·luminació adequada, i oferir la possibilitat d'enfosquides.

Les lliteres tindran un màxim de 2 alçades i una separació mínima entre els pisos d'1 metre.

Han de tenir matalassos amb fundes d'una mida mínima de 0,60 x 1,90 metres, coixins i 2 mantes o 1 edredó per plaça.

El volumen mínim de l'habitació ha de ser de 3 metres cúbics per persona.

Si no s'ha previst en una altra zona del Refugi, ha de tenir unes guixetes o prestatgeries adequades per a poder guardar les motxilles, material o roba d'ús personal.

L'ús de sac de dormir o llençol és obligatori, per tant, el guarda ja de disposar d'uns sacs de llençol de celulosa per a vendre o llogar.

Ha de tenir un préstate o tableta propera a les lliteres per a poder-hi deixar els petits objecte personals.
Igualment es disposarà uns penjadors o prestatges per guardar la roba.

Article 16.

Dormitoris dels guàrdes i ajudants.

El/els guàrdes titulars han disposar d'una habitació de 12 metres quadrats com a mínim, i un bany complet amb dutxa.

Els refugis que només necessitin ajudants durant un període inferior a 4 mesos, disposaràn d'una habitació de 12 metres quadrats com a mínim per un grup màxim de 4 persones i bany complet amb dutxa.

Si el temps de permanència del/els ajudants fós superior a 4 mesos han de disposar del mateix espai que el guàrda titular.

Article 17.

Banys

Han de tenir wcs, lavabos i dutxes, a raó d'un per cada 20 places d'acollida del refugi, sempre tenint en compte que poden haber èpoques que es geli el subministrament d'aigua i no pugui prestar-se eventualment aquest servei.

Les dutxes han de tenir aigua calenta i freda.

Han de tenir bona ventilación i les parets i terres han de ser de ceràmica o de gres, i estar ben aïllats de la zona del menjador.

Si els banys són col·lectius i agrupats en blocs, es disposarà com a mínim d'un bloc per planta. Si els banys estan integrats a les habitacions, han d'estar ben aïllats de la zona del dormitori.

En el caso de que hi hagin habitacions amb banys i d'altres no, per compatibilitzar el nombre de banys per blocs, s'hauran de contar les places d'allotjament que no tenen assignadas un bany en exclusiva.

Article 18.

Altres espais i equipaments.

Anex a la cuina s'ha de disposar un magatzem rebost, que asseguri el servei de restauració adequat a la capacitat del menjador.

En aquest magatzem es disposaràn les neveres o congeladors necessaris pel servei de restauració.

La capacitat d'aquest magatzem o un altre espai adequat per poder guardar aliments de llarga caducitat, ha de considerar un volumen de al menys 4.000 kilograms per quan es realitzin els portejos amb helicòpter.

Per aquest mateix motiu d'heli portejig, la capacitat de neveres i congeladors ha de ser superior al d'altres establiments similars.

S'ha de disposar una zona de petit taller per guardar eines i poder realitzar algunes reparacions i manteniments bàsics comuns del refugi.

A la vora del refugi hi ha d'haver un heliport, en una zona de fàcil accés des del mateix, amb un espai ampli i descobert i procurant també que no s'acumuli un excés de neu que l' inhabiliti, per si s'hagués de fer un rescat.

Es preveurà una habitació com enfermeria, i estarà equipada amb un botiquín d'emergència.

Article 19.

Mesures de seguretat.

Es considerarà el compliment de totes les mesures de seguretat respecte a la normativa contra incendis, si bé s'han de tenir en compte les peculiaritats de situació respecte a la consecució d'aigua, dipòsits, subministrament d'energia, innivació u altres que es puguin detectar en el seu estudi.

Així s'haurà de complir tot el que faci referència a la estructura dels edificis, sectors

d'incendis, locals i zones de risc especial, parets, sostres i portes.

Igualment s'ha de complir la normativa relativa a la evacuació dels ocupants, excepte en portes d'emergència de sortida a l'exterior de l'edifici. En els casos que la normativa contra incendis marqui la obligació d'obrir cap a l'exterior, és a dir amb un aforament superior a les 100 persones, haurien d'estar dividides per la meitat en sentit vertical per a facilitar la seva obertura en el cas de nevades i, en tot cas, si l'espessor de neu habitual així ho exigeix, les portes s'haurien d'obrir cap a l'interior. S'ha de complir la normativa respecte a la detecció. La normativa per al control i extinció de l'incendi, estarà supeditada a que en molts casos, gran part de l'any degut a les gelades, no es pot assegurar el subministrament d'aigua i els sistemes serien innoperants.

- No té cap validesa la normativa que regula les condicions d'aproximació i entorn dels bombers, en els refugis que no s'hi pugui accedir amb vehicle.
- Els refugis amb accés que impliqui atravessar zones amb un alt risc d'allaus, en els casos en que el risc sigui de nivell 4 o 5, el guarda pot determinar el tancament dels seus serveis durant aquest dies concrets de risc, encara que tingués prevista la prestació de serveis.

3. Refugi de muntanya

Article 20.

- Han de complir tota la normativa referent al refugi d'alta muntanya, si bé al tenir una major facilitat d'accés haurà d'estar millor equipat i complir a més a més les següents característiques:

Estar guardat un mínim de 180 dies l'any en els que s'ofereixen tots els seus serveis.

No és obligatòria la zona per a l'aterratge d'helicòpters si està assegurat l'accés per carretera durant tot l'any.

La superfície mínima del menjador serà de 0,90 m² per plaça d'acollida del menjador i estarà dotat de taules i bancs o cadires o tamborets.

Ha de disposar d'una sala multiusos independent del menjador amb una capacitat mínima d'una aula de 25 places i estarà dotada convenientment per a la realització de cursos i projeccions.

Els dormitoris col·lectius suposaran com a mínim el 80% de les places on la capacitat mínima de cada habitació serà de 4 places i la màxima de 8 places.

Han de tenir wcs, lavabos i dutxes, a raó d'un per cada 10 places d'acollida del refugi, sempre tenint en compte que poden haver-hi èpoques que es geli el subministrament d'aigua i no pugui donar-se eventualment aquest servei.

El magatzem rebost, no és obligatori que tengui la capacitat suficient per a heli portejos, ja que pot avituallar-se de forma continua.

Igualment la capacitat de neveres i congeladors no ha de ser superior a un altre establiment similar.

Si s'hi pot accedir per carretera o per pista s'han de complir les condicions d'aproximació i entorn per a una eventual intervenció dels bombers.

3.3 SENDERS

En aquest àmbit estem reconeguts internacionalment, i comptem amb el suport de les persones que fa una pila d'anys ho van fer possible. Ara ens cal replantejar el marcatge, fent que sigui menys agressiu en el terreny i, en general, respectant l'impacte mediambiental.

Coordinació a través de les entitats, amb ajuntaments i consells comarcals, per tal d'evitar la proliferació excessiva de marcatges de camins i senders, que en algunes ocasions es dupliquen. Cal que la senyalització de camins sigui la regulada internacionalment.

El comitè de Senders de la FEEC ha de ser el referent de les institucions alhora de la senyalització de camins i senders.

Per a seguir potenciant la xarxa i fer valdre el nostre coneixement del territori prioritzarem la negociació amb institucions (principalment Turisme) per a liderar el marcatge de camins i de prendre els senders com a referència, amb un bon projecte que ens avali.

Senders, anar coneixent el país tot caminant

No hi ha cap dubte que el senderisme és una de les nostres especialitats esportives que està en línia ascendent. Una pràctica a l'abast de tothom, des dels que busquen una passejada familiar un diumenge al matí als que busquen grans reptes durant les vacances, tot seguint un sender de gran recorregut.



Aquest augment de la pràctica del senderisme, no s'ha li escapa a ningú, ni a les nostres entitats, ni els ajuntaments, ni consells comarcals, etc. El que sí se'n escapa a tots plegats, és una regulació unificada de com han

d'estar senyalitzats aquests senders, tothom va a la seva "bola" a l'hora de pintar i senyalitzar.

Si bé és cert que moltes entitats de la FEEC i el propi Comitè Català de Senders han fet una bona feina en els darrers anys, el que també és cert, és que aquest esforç ha estat insuficient, en gran part per culpa de manca de coordinació de la FEEC amb les diverses administracions. Així ens trobem amb que cadascun senyalitza camins, sense tenir en compte que si aquests camins ja estan senyalitzats, confonent en moltes ocasions als senderistes.

El tema de la pintura també denota aquesta falta de coordinació. És cert que les entitats i la FEEC, a l'hora de senyalitzar els camins utilitzen una mateixa normativa i patró. Però les diverses administracions no en segueixen cap en concret i "pinten" segons els hi sembla i inclòs en algunes ocasions, pinten sobre d'altres marques.

Per tant encara queda molta feina a fer, a part d'utilitzar sistemes de senyalització ecològiques i no agressives al medi natural, cal també negociar amb totes les administracions, des de la Conselleria de Turisme als ajuntaments, per que alhora de crear un sender, tinguin



en compte a les entitats excursionistes de les poblacions afectades i que siguin aquestes les encarregades de dirigir els projectes i de dictar les condicions i formes en que s'han de senyalitzar els senders i evitar del tot l'excés de senyalitzacions, que tant impacte fan sobre el medi natural. En poques paraules, les entitats de la FEEC, han de ser el referent per tothom, des del moment que algú pretengui crear un sender. La FEEC i les seves entitats han de ser capaços tots plegats, de crear un catàleg de senders de tot el territori i mantenir-lo.

De buscar els recursos suficients per aquest manteniment, del qual en surt beneficiat tothom. Els nostres senders són transitats, per l'anomenat "turisme de muntanya", però quina és l'aportació de la conselleria de turisme a les entitats de la FEEC, per que es porti a terme aquesta tasca? I dels ajuntaments? I dels consells comarcals?. Cal negociar la participació d'aquestes administracions, per tal que les nostres entitats tinguin la capacitat de tirar endavant el projecte i mantenir la xarxa de senders al dia.

3.4 JOVENTUT I LLEURE

Cal donar un impuls definitiu al LLEURE dins les entitats excursionistes, amb convenis de col·laboració amb les entitats ESCOLTES i els ESPLAIS, per integrar aquests col·lectius i generar una bona pedrera, amb un control específic formatiu tècnic des de l'ECAM.

Si bé la transmissió mecànica d'unes tècniques no garanteix la continuïtat ideològica en la gent de les entitats excursionistes, cal buscar la manera d'assegurar un relleu qualitatiu en pro del seu futur.

La proposta comporta el potenciar que les seccions infantils i juvenils (de 6 a 18 anys) de les entitats excursionistes esdevinguin agrupaments escoltes o esplais, o que agrupaments o esplais ja existents agafin aquest paper en les entitats sense secció infantil/juvenil o d'iniciació. La col·laboració entre aquests dos móns, que comparteixen valors i entorns, ha de permetre, d'un costat, crear futures bases nodrint d'efectius les entitats excursionistes mitjançant l'aprenentatge d'esports de muntanya introduït per l'agrupament en els infants i joves; i de l'altre, fer que aquests joves, en l'etapa posterior continuïn treballant per un futur amb el sentit crític i la defensa dels principis fonamentals que l'esperit escolta i l'amor a la muntanya propugnen.

La solució a la problemàtica amb què es troben les seccions infantils i juvenils, on els infants i joves no en tenen prou amb l'aprenentatge tècnic malgrat que vagi acompanyat de sortides pràctiques, no és oferir-los les mateixes activitats que fan a l'escola –classes de ciència o de geografia–, sinó motivar-los a viure aventures muntades per ells mateixos i aconseguir que la vivència pròpia deixi de banda el consum passiu d'oci.

Aquests agrupaments o esplais adscrits a les entitats excursionistes han de ser seccions amb un fort grau d'autonomia, pel fet de dependre també del moviment escolta i de la Secretaria General de Joventut – mentre que l'entitat depèn de la Secretaria General de l'Esport–; però a més de basar-se en la metodologia escolta o en els projectes pedagògics dels esplais, han de posar especial incidència en els esports de muntanya com a mitjà educatiu, subscriuint sense restriccions els principis bàsics i la finalitat de l'entitat excursionista on es trobin. Han de vetllar perquè els seus membres, que alhora també ho seran de l'entitat excursionista, s'iniciïn en la pràctica dels esports de muntanya, i potenciar que, acabada l'etapa de formació escolta, entrin a les diverses seccions de l'entitat.

Cal disposar d'equips de caps/monitors preparats per a iniciar correctament les tècniques de muntanya i, en la mesura del que sigui possible, fer que les seccions de l'entitat i els seus instructors col·laborin amb els seus grups de lleure.

Atès que les escoles de l'escoltisme i els moviments d'esplais estan homologades per la Secretaria General de Joventut, a l'hora d'impartir les titulacions de monitor i de director en el lleure infantil i juvenil cal que l'especialització en excursionisme l'homologui la Secretaria General de l'Esport, mitjançant l'ECAM, sobre la base de l'estructura que planteja la FEEC, per tal que entre aquesta i els grups de lleure garanteixin, en un sol curs, la formació legal dels responsables en l'àmbit de lleure i en l'àmbit esportiu.



Cal ser rigorosos a l'hora de buscar una sortida al problema de les nostres entitats, i alhora també creiem que cal potenciar un tipus de formació que propiciï el renaixement dels valors que sempre hem defensat. En comptes de fer experiments que no sabem com poden acabar, hem de bastir entre tots una alternativa per treure el nostre excursionisme de l'atzucac on es troba. L'última paraula, és clar, la

tindran les pròpies entitats excursionistes i els seus dirigents. Potser alguns pensin que l'escoltisme no és allò que els interessa, que el seu objectiu no és formar ciutadans, o que els esplais potencien poc els valors excursionistes, i que l'única cosa important és ensenyar tècniques per a fer bons esportistes. És una opció respectable. Però el lleure continuarà igualment. En aquests moments, l'Escoltisme Català (format pels laics Escoltes Catalans i els catòlics Minyons Escoltes i Guies Sant Jordi) és el moviment infantil i juvenil estructurat més nombrós i important de Catalunya, el principal en l'educació en el lleure al nostre país amb un cens conjunt de més de 16.000 nois i noies. I els esplais els segueixen de prop, fent que el col·lectiu del lleure a Catalunya rondi els 30.000 infants i joves. Mentrestant, és una realitat que les entitats excursionistes fallen justament per aquesta banda, per les seccions infantils i juvenils; i quan a un moviment li manca el planter, cal buscar-hi solucions, meditada però amb urgència.

La proposta que deixem sobre la taula és que l'excursionisme no derivi cap a la limitació de simple transmissor de tècniques, sinó que es proposi la formació de la persona i es mantingui al capdavant de les entitats cíviques del nostre país; la proposta concreta és que el paper de les seccions infantils i juvenils, com dels grups d'iniciació o grups novells, el duguin a terme agrupaments escoltes o esplais dirigits pels joves de la pròpia entitat.

Quan a les cobertures, podem aprofitar l'assegurança gratuïta (o de 3€) dels menors de 16 anys com a reclam, fent créixer les entitats i possibilitar (amb un canvi d'ESTATUTS) que aquestes quotes infantils no cotitzin com a nombre de federats.

5. FORMACIÓ

L'Escola Catalana d'Alta Muntanya (ECAM) és l'òrgan docent de la Federació d'Entitats Excursionistes de Catalunya (FEEC).

L'ECAM té el seu precedent en l'existència, des de l'any 1953, de la delegació catalana de la Escuela Nacional de Alta Montaña (ENAM). La creació de l'ECAM l'any 1978, en el si de la FEEC, va consolidar l'agrupació d'experts i tècnics que van planificar els primers cursos de formació en les diferents especialitats.

Després d'uns anys de canvis en les homologacions d'altres escoles tècniques, ens cal tornar a situar l'ECAM com l'escola de les escoles tècniques (mitjançant convenis, acords de reciprocitat i liderant congressos formatius) però també obrint-la a cursos complementaris (gestió, mediambientals, legals...) i oferint, a més dels cursos institucionals, ofertes per altres col·lectius com és el del lleure (veure el projecte de lleure).

5.1 ESTRUCTURA DE LA ECAM (perfil tècnic)

L'ECAM estarà encapçalada per un director de l'escola, el qual supervisarà la feina de dos coordinadors, el coordinador de l'àrea professional i el coordinador de l'àrea federativa (veure Figura 1). Aquestes dues àrees tindran una sèrie de gent que permetrà que hi hagi un intercanvi de coneixements per tal d'enriquir-se mútuament.

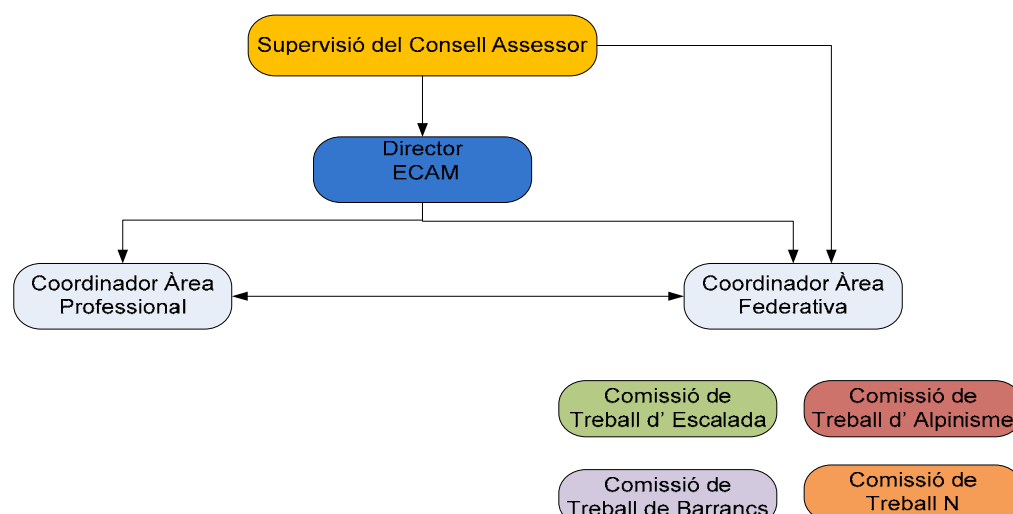


Figura 1 Estructura de la ECAM

A la vegada, el director de l'ECAM i el coordinador de l'àrea federativa estaran supervisats per el Consell Assessor. Això permetrà una visibilitat constant del funcionament i del desenvolupament de la formació, així com garantir que les tasques i els programes surtin endavant de forma fluida i rigorosa.

El nostre equip de treball proposa:

- Gestionar i crear currículums formatius per tal que les Entitats i l'ECAM puguin crear els cursos necessaris.
 - Els cursos s'emmarcaran dins d'un calendari anual que es publicarà abans d'acabar l'any en curs.
 - S'agilitzaran els tràmits a fi que l'organització en sigui més fàcil.
 - S'optimitzaran els recursos de les Entitats a l'hora d'organitzar els cursos, de manera que s'obrin places a socis d'altres Entitats i es facilitin ajuts perquè totes les Entitats puguin enviar-hi associats.
- L'ECAM vetllarà per la promoció de *l'esport base* a les Entitats i per la promoció del jovent.
 - Establint contactes amb el món escolar i universitari.
 - Organitzant Campaments o Estadades infantils i juvenils –per mitjà de les entitats amb un sistema equitatiu i rotatiu– amb l'objectiu de captar nous socis per a les Entitats i consolidar l'Excursionisme.
 - Oferint cursos de formació i reciclatge als monitors amb l'objectiu d'unificar criteris i consolidar un col·lectiu tècnicament i pedagògicament qualificat.
 - Vetllant per cobrir totes les necessitats formatives que puguin tenir les Entitats i adaptant-nos a les demandes de la societat actual.
- Realitzar dues campanyes de prevenció i seguretat anuals, una que s'adapti a les activitats d'estiu i una d'hivern.
- Continuar amb les sessions tècniques que es realitzen amb la revista VÈRTEX, a fi de fer arribar totes les activitats i formació als federats i poder resoldre els dubtes a càrrec de les Comissions de treball de l'ECAM.

5.2 FINANÇAMENT DE LA ECAM

Plantejar, redistribuir i planificar el canvi de direcció de la subvenció de l'ECAM per tal d'ajudar als cursos de base de les entitats de forma més eficient. A més, el fet d'oferir a les entitats de lleure el suport tècnic i la implementació de cursos, ha de generar nous ingressos.

6. RELACIONS INTERNACIONALS

La FEEC pel seu historial i prestigi ha d'assolir l'eficàcia suficient per liderar a nivell internacional el màxim de projectes possibles i tenir el pes internacional que mereixem.

La FEEC ha d'aconseguir representació internacional amb veu i vot en tots aquells organismes internacionals que tinguin a veure amb totes les disciplines esportives de la FEEC, siguin o no competitives.



Recuperar el dret de competir com a selecció catalana en tots els àmbits esportius dels esports de muntanya que gestionem.

Aconseguir, igual que ja ha fet el centre de tecnificació d'esquí de muntanya, que els nostres centres de tecnificació siguin un referent internacional i aprofitar-ho per atraure esportistes d'altres països.

La federació ha de facilitar que les entitats organitzin més competicions internacionals, ajudant-les a trobar el finançament necessari per aquest tipus de proves.

Per les relacions internacionals, la federació ha de cercar el suport necessari de les institucions catalanes i comptar amb la col·laboració de la Plataforma Pro Seleccions Esportives Catalanes

7. INSTITUCIONS

Ha de ser una prioritat el NEGOCIAR amb el màxim número d'institucions, públiques o privades, per l'afany constant de generar recursos i augmentar el nostre pressupost (i patrimoni) fent una FEEC més forta.

8. COMUNICACIÓ

Potenciar la figura del director de comunicació per gestionar el web, la revista Vértex i la premsa des del mateix discurs, a més d'incidir en campanyes regulars per donar més força social a l'excursionisme.

Crear la figura de relacions públiques i màrqueting, per tal d'explotar la "marca" FEEC, amb la finalitat de donar imatge corporativa i d'obtenir més recursos per a les activitats de la federació i de les entitats.

Retornar el web de la FEEC a ser el referent a Catalunya de tots els esports de muntanya, tant en activitats de competició, com en les socials i culturals relacionades amb la nostre federació.

Vértex
Web
Premsa
Televisions

Projecte d'implementació d'una INTRANET Federativa

9. COMITÉS TÈCNICS

Els Comitès es defineixen com a grups de treball que compten cadascun amb un coordinador i diverses àrees d'acció depenent de la activitat.

Els Comitès han d'estar oberts a tota persona que demostrï interès en ajudar desinteressadament i que sigui capaç de treballar en un bon ambient d'equip.

Els Comitès també han d'estar oberts a la participació d'aquelles entitats de la FEEC, que organitzin esdeveniments relacionats amb cadascun dels comitès.

Els Comitès Tècnics de la FEEC, han de ser el referent de cadascuna de les seves disciplines, ni només a nivell català, si no més enllà del nostre territori.

Els Comitès Tècnics d'activitats competitives, són els encarregats de coordinar els calendaris de competicions i confeccionar els reglaments necessaris per una bona qualitat de les mateixes. Aquests Comitès Tècnics han de tenir regularment reunions conjuntes per tal d'unificar, dins del possible, criteris sobre actuacions i reglaments, així com si fos el cas, compartir material i recursos.

Els Comitès es defineixen com a grups de treball que compten cadascun amb un coordinador i diverses àrees d' acció depenent de la activitat.

Els Comitès estan oberts a tota persona que demostrï interès en ajudar desinteressadament i que sigui capaç de treballar en un bon ambient d' equip.

Les col·laboracions són del tot altruistes, en benefici dels esportistes, les entitats i per al desenvolupament (tècnic i de material) de la activitat.

Creiem que els comitès relacionats amb competicions, han d'estar formats per les entitats que configuren els calendaris i coordinats per un membre de la Junta de la FEEC.

9.1 Estructuració dels Comitès

Comitès de la FEEC

- **Comitè d' Alpinisme** (del qual fins ara no hi havia comitè pròpiament)

<http://www.feec.org/Activitats/expedicions/expedicions.php>

El Comitè d' Alpinisme tindrà com a objectiu participar i supervisar la formació de Monitors e Instructors de l'ECAM, la realització d'actuacions socials, la col·laboració dels nostres tècnics amb el CTAC (Centre de Tecnificació d' Alpinisme de Catalunya); així com altres línies de treball que serveixin de suport a les Entitats i al desenvolupament de la activitat alpinística dels federats.

<http://www.feec.org/Activitats/expedicions/expedicions.php?opcio=ctac>

El Comitè d' Alpinisme es divideix en:

- Actuacions Socials:
 - Raquetades de neu populars organitzades per les Entitats.
 - Estades de Joves Alpinistes, que tant d' èxit han tingut en els darrers 4 anys.
- Actuacions Acadèmiques: Formant part del consell assessor de l'ECAM per garantir-ne el bon desenvolupament.

- **Comitè d' Escalada**

El Comitè d' Escalada tindrà com a objectius la organització de competicions d'escalada, la gestió de reequipaments, junt amb la ECAM col·laborar en la formació d'Equipadors en Escalada, col·laboració dels

nostres tècnics amb el CTAC (Centre de Tecnificació d'Alpinisme de Catalunya) i fer més incidència en la organització de trobades socials que permetin que l' esport base agafi empenta.

El Comitè d' Escalada constarà d' un coordinador i de 4 seccions:

Escalada Clàssica

- Actuacions Socials:

- I Trobada d'Escaladors 2009
- Suport al "Grup Cavall Bernat" pel desenvolupament de la trobada anual.
- Presència al nou projecte de museu de l'escalada a Collbató

Escalada Esportiva

- Competició: Defensar la presència catalana en àmbits internacionals, alhora que es dona suport als esportistes catalans.

Reequipaments

Regulacions: Representant que formarà part del Comitè de Natura.

- **Comitè d' Esquí de Muntanya** (actualment no n hi ha, va dins d' Alpinisme i s'haurà d'esmenar en els nous estatuts)

El Comitè d' Esquí tindrà com a objectiu participar en la formació de Monitors e Instructors de la ECAM, col·laboració dels nostres tècnics amb el CTAC (Centre de Tecnificació d' Alpinisme de Catalunya), així com altres línies de treball que serveixin de suport a les Entitats i al desenvolupament de la activitat.

El Comitè d'Esquí, amb la col·laboració de l'ECAM vetllarà per la formació d'àrbitres, jutges i directores de competicions, per tal de garantir la seguretat de les proves i donar-li el prestigi que es mereixen, sense necessitat de recórrer als titulats per d'altres federacions

El Comitè es divideix en dues àrees:

- Competicions
- Actuacions Socials
Esquiades populars organitzades per les Entitats.

- **Comitè de Descens de Barrancs**

El Comitè de Descens de Barrancs tindrà com a objectius donar a conèixer nacional e internacionalment la activitat i la FEEC (fent trobades on tothom pot participar-hi –GORGS–, organitzant el **Congres Internacional de Descens de Barrancs** on tothom pot presentar els seus treballs i experiències, treballant per obtenir pactes amb diferents organitzacions per al bé de la activitat i dels/les nostres tècnics/ques, fent conferències i xerrades didàctiques), col·laborar amb la ECAM per a una formació de qualitat i per a la organització de les Estadades de Joves Barranquistes; catalogació dels barrancs de Catalunya, redacció de la normativa per a re-equipar de forma mesurada els barrancs, finalment conversar amb les Administracions per tal d' obtenir un accés coherent a la muntanya.

El Comitè està format per un Coordinador, una Direcció Tècnica, un Vicepresident, Vocals; i dues àrees diferenciades: Reequipaments i Regulacions.

1.PROGRAMA COMITÈ DE DESCENS DE BARRANCS

Durant aquests darrers 5 anys em mirat de treballar per el soci/a, federat/des i per els clubs, creant l' any 2003 el Comitè de Descens de Barrancs I prèviament, l' any 1997, la vocalia de Descens de Barrancs.

A continuació us mostrem una mica d' historia del descens de barrancs a la FEEC, els seus objectius i les seves linies de treball, que es basen en el que els federats ens han demanat, i sempre mirant de ser una federació puntera, tan nacional com internacionalment, en temes socials i en temes, sobretot formatius, per tal que els nostres tècnics (monitors e instructors) siguin força reconeguts arreu.

1.1 HISTORIA DELS DESCENS DE BARRANCS A LA FEEC

L' any 1997, la FEEC va comptar amb una vocalia de Descens de Barrancs de la qual en formàven part en Joan Lluís Haro i l' Eduardo Gómez. Durant aquest temps, es va anar fent feina dins les possibilitats (es va fer el primer catàleg de barrancs de la FEEC i que actualment, d' acord i juntament amb els parcs de Catalunya s'estava renovant), però va ser l' any 2003 quan, després d' una reunió a l' alberg de Santa Fe d' Orngayà, en la que es va convidar a tothom qui va voler assistir-hi, va nèixer l' actual Comitè de Descens de Barrancs de la FEEC.

Van formar-ne part en primera instancia i amb força, en Josep Vergara, Joan Carles Vizcaíno, Eduardo Gómez, en Joan Lluís Haro i na Laura Samsó.

Començava una nova etapa per al Comitè.

<http://www.feec.org/Activitats/barrancs/barrancs.php>

Hi havia moltes idees i gent amb ganes de fer feina, i avui podem dir que ja comptem amb 20 persones que están treballant i col.laborant amb el Comitè, en l' àmbit social i en el formatiu. Si volem ser reconeguts arreu per la nostra bona feina, cal ser rigorosos i exigir-nos a nosaltres mateixos qualitat.

Poc després de la creació del grup, vàrem engegar diverses idees endavant.

1.2 OBJECTIUS ACOMPLERTS COMITÈ DE DESCENS DE BARRANCS

Els objectius eren:

- El primer va ser el de tractar de transmetre a les vegueries la necessitat que teníem i el desig de comptar amb elles. A través del nostre representant a les vegueries sempre s'ha tractat de tenir aquesta comunicació. Fins i tot es va transmetre la nostra necessitat a través de la plana web de la FEEC.

Un exemple del que us comentem en relació a la formació:

<http://www.feec.org/forum/forum.php?accio=llegir&IdMissatge=8618&IdGrup=92>

[Fòrum](#) >> [Activitats](#) >> [Barrancs](#) >> [Opinió](#) >> **Formació Continuada**

Pàgina 1 de 1

Assumpte:	Formació Continuada	Data:	17/11/2004	Autor:	Laura Samsó (barrancs@feec.org)
------------------	----------------------------	--------------	------------	---------------	---

Creieu interessant aquesta proposta de fer cursos i/o seminaris d' un o dos caps de setmana sobre diverses matèries que tenen a veure amb els barrancs i completar així una mica la formació que cadascú tingui?

Alguna altra idea?

Us agraïrem la vostra opinió per a poder millorar.

Merci.

- El segon era veure quanta gent practicava el descens de barrancs Catalunya.

Estaba clar que per ofertar alguna cosa, calia conèixer quants possibles destinataris finals hi havia, en aquests cas els practicants. I així ho vam fer, vàrem organitzar per primer cop a tot l' estat, Gorgs, la Trobada de Descens de Barrancs. Veient el ressó que va tenir, s'ha acabat convertint en una trobada reconeguda nacional e intrnacionalment.

L' objectiu de Gorgs és que els nostres practicants catalans (practicants, federats, professionals,etc) tinguin un fòrum on proposar, veure, discutir, intercanviar, etc. La pluralitat és la clau per tal d' avançar i evolucionar, i en aquest sentit, la FEEC actualment n' és l' exponent màxim.

Fa dos anys que s' organitza un Congrés Internacional de Descens de Barrancs per tal de donar més serietat a la activitat, contribuint amb aspectes de seguretat, tècnica, medi ambient, geologia, hidrologia, etc.. cosa que finalment repercuteix en el prestigi de la FEEC i dels seus tècnics, que están ben formats i ben informats de tot el que succeeix fora.

D' igual forma, una altra línia per tal d' internacionalitzar la FEEC, el Comitè i els seus tècnics (la seva formació) és la de participar en la co organització d' events tal com el RIC (Rassemblement International Canyon),

<http://www.feec.org/Noticies/noticia.php?noti=4299>, organitzat per les federacions més importants del món al respecte : la FFS (Fédération Française Spéléologie), la ACA (American Canyoneering Association), la FFME (Fédération Française de la Montage et de la Escalade). Això també permet que els nostres esportistes i tècnics puguin presentar les seves experiències, treballs, etc; amb lo qual amplien les seves expectatives i coneixements.

- El tercer era donar una formació de qualitat a la ECAM en descens de barrancs. Com s'aconsegueix això? Doncs interactuant amb altres grups.

Actualment, la ECAM ofereix cursos únics a l'estat i és puntera en alguns d'ells, com hidrologia, reequipaments, etc. A més, és la primera federació que ha realitzat cursos conjunts amb altres federacions estrangeres (que sempre han estat les més predisposades i no han posat cap entrebanc a dialogar) per tal de donar nivell als nostres tècnics.

Exemple d'això és la EFC (École Française Canyon) amb la qual s'han realitzat ja dos cursos conjunts d'Aigües Vives. I actualment hi ha en marxa altres línies de treball i altres cursos per el 2009 ja pactats, tot per l'esport base i la gent que vulgui avançar més. És important tenir en compte totes les vessants.

Altres exemples són els contactes amb la Federació Portuguesa de Campismo per tal de fer formació conjunta no només en barrancs sino en altres especialitats de tota la federació.

<http://www.feec.org/Noticies/noticia.php?noti=4428>

L'any 2005 es realitzava el primer curs d'Hidrologia e Hidràulica per a barranquistes en tot l'estat que va tenir força èxit. I hauria de ser part fonamental de la formació, per la seva relació amb les aigües vives.

Fa uns mesos es va fer entrega al darrer Consell del programa de cursos de descens de barrancs de la ECAM 2009, preguntant que se'n fés difusió (punt que caldria reforçar) entre tots els clubs.

El calendari es va penjar al web de la FEEC, inexplicablement, unes setmanes després. Amb això queda palés que, el fet que la informació no arribi o arribi tard, no té res a veure amb el Comitè ni amb la seva gent. Cal buscar doncs el problema en una altra banda.

- El quart era arribar als més joves, ja que el futur està en ells. Calia doncs generar una fórmula per als petits/es ... així doncs s'organitzen les primeres estades de descens de barrancs per a joves al mes de Juny 2008.

- El cinquè ha estat preparar el nou catàleg de barrancs de Catalunya, renovant les fitxes i reomplint-les amb les noves dades. Actualment el Comitè compta amb diferents col.laboradors de diferents entitats que ells mateixos s'ha ofert a ajudar.

- El sisè i no per això menys important, ha estat treballar al 100% per tal de dialogar amb la Administració en el tema de les regulacions. En el darrer Gorgs es va aprofitar per fer una reunió dins l'àmbit del Congrés, amb diferents gestors de parcs de Catalunya i figures de la Generalitat de Catalunya. A l'acte s'hi van convidar altres federacions nacionals, organitzacions professionals, per tal que els servís de punt de partida a ells, i així ha estat.

Més informació a:

<http://www.feec.org/Noticies/noticia.php?noti=4187>

- El setè, la FEEC compta amb una subvenció destinada a reequipaments per els barrancs de Catalunya. A l' apartat web de barrancs de la FEEC es pot descarregar el document de reequipaments que està en continu canvi, per tal de millorar-lo i com a resultat dels constants contactes amb altres federacions i grups.

<http://www.feec.org/Noticies/noticia.php?noti=4308>

- Difusió de la nostra activitat per mitjà de conferències arreu de les entitats de la FEEC per a explicar què és el barraquisme i el seu entorn.

1.3 CURSOS ECAM 2009

És una necessitat que cada comitè presenti el seu calendari formatiu de l' any següent abans d' acabar l' any en curs. No només per a facilitar-ne la organització, sinò per al meteix esportista amb lo qual es podrà.

Dies 3 i 4 de Gener

Curs monogràfic I.

Dies 24 i 25 de Gener

Curs monogràfic II.

Dies 31 Gener i 1, 7 i 8 Febrer

Curs de reequipament en barrancs.

Dies 28 Febrer i 1 de Març

Curs de reciclatge per a tècnics.

Dies 4 i 5 d'Abril

Curs monogràfic III.

Dies 2 i 3 de Maig

Curs d'hidrologia aplicada al descens de barrancs.

Dies 23, 24, 30 i 31 de Maig

Curs d'aigües vives.

Dies 12, 13 i 14 de Juny

Gorgs 2009 i III Congrés Internacional de Descens de Canyons i Barrancs.

Dies 26, 27 i 28 de Juny

II Estades de descens de barrancs per a joves.

Dies 4, 5, 11 i 12 de Juliol

Curs d'iniciació al descens de barrancs. Programa "Dona i esports 2009".

Dies 26 i 27 de Setembre

Jornades d'alt nivell per a tècnics de la FEEC.



Dies 3 i 4 d'Octubre

Jornades de tecnificació del programa "Dona i esports 2009".

Dies 14, 15, 21 i 22 de Novembre

Curs d'autorescat en barrancs per a tècnics de la FEEC i esportistes amb experiència.

1.4 LINIES DE TREBALL DEL COMITÈ DE DESCENS DE BARRANCS 2009-2012

- Seguir promocionant a tots els nivells el descens de barrancs i seguir consolidant els lligams establerts.
- Continuitat de totes les línies de treball fetes fins ara. Incidir més en el diàleg per a l'accès a muntanya.

Abans de tot, comentar el lligam que hi ha entre la ECAM i el Comitè de Descens de Barrancs. Alguns dels membres del Comitè formen part del grup de treball de la ECAM. El lligam és necessari per al bon funcionament d' ambdós.

- Crear a la ECAM un grup sòlid de tècnics compromesos i seriosos que treballin els continguts i que a la vegada, donin una formació unificada i de qualitat als alumnes. Aquest grup s' encarregaria de la redacció dels CV formatius en descens de barrancs per tal que les entitats en poguessin disposar i aconseguir així, una formació unificada. El descens de barrancs és una activitat que encara es troba en continu desenvolupament però lo qual les matèries cal que estiguin en constant estudi, i que poc a poc es vagi consolidant el temari el màxim possible.
- Tots els tècnics de descens de barrancs de la ECAM que volguessin mantenir-se en actiu caldria que passessin un reciclatge tècnic i pedagògic anualment.
- Consolidar les línies de formació internacional destinada als tècnics involucrats amb la ECAM i amb la redacció dels CVs per tal de donar qualitat a la formació de la ECAM.
- Reunions periòdiques del grup de treball.

- **Comitè Català de Refugis**

- L'objectiu del comitè de refugis serà la creació de la nova **xarxa de refugis de Catalunya**, que integri tots els refugis catalans (FEEC, Clubs, municipals, etc) guardats i lliures.
- Crear una **normativa de refugis** comuna en tot el país català.
- La **formació professional dels guardes** de refugis.
- Dirigir les obres i millores dels refugis de la FEEC i de la xarxa, controlant els pressupostos i projectes que atorguin les diferents institucions del **CONVENI DE REFUGIS**.
- Oferir **contractes** formals per tots els guardes de la FEEC.

- Potenciar el **comitè de refugis** on estiguin representades e implicades totes les parts corresponents (FEEC, clubs, guardes i altres que creiem convenients).

- Fer un pressupost amb un **pla a mig termini** i negociar-lo amb les **institucions que participin del conveni de refugis**, fent millorar tot el nostre sistema de refugis i fent-lo més atractiu pels excursionistes catalans i pels usuaris de fora.

- **Comitè de Senders**

Tindrà com a objectius la catalogació i la homologació dels diferents senders de Catalunya. D' igual forma col·laborarà en els cursos de tècnics de traçats de senders.

Serà el responsable de coordinar el Marcatje i tindrà cura, a través dels seus representants a les vegueries, de tenir permanentment actualitzat, la base de dades de la xarxa de senders de Catalunya.

- **Comitè de Curses de Muntanya**

El Comitè de curses vetllarà pel bon desenvolupament de les competicions i que les organitzacions d'aquestes, tinguin en el cas que siguin necessari, tots els permisos necessaris quan aquestes competicions es realitzin en zones sensibles.

El Comitè de curses, amb la col·laboració de l'ECAM vetllarà per la formació d'àrbitres, jutges i directores de competicions, per tal de garantir la seguretat de les proves i donar-li el prestigi que es mereixen, sense necessitat de recórrer als titulats per d'altres federacions.

Comitè que, si bé no figura als estatuts, si hi ha un acord de l'Assemblea per que es creï aquest comitè.

- **Comissió Dona i Esports de Muntanya**

La Comissió constarà d' una representant per cada activitat formativa que es dugui a terme. Aquesta Comissió es coordinarà amb la ECAM i Direcció Tècnica. A part de les tasques de formació, té com a objectius que les noies pertanyents a totes les Entitats de la FEEC hi trobin un recolzament per a les accions que duguin a terme al respecte i que també puguin exposar les seves experiències.

PROGRAMA DONA I ESPORT

1. INTRODUCCIÓ

El programa Dona i Esports de Muntanya de la FEEC neix l' any 2006 amb l' objectiu de potenciar els esports de muntanya entre les dones i de tenir-les

informades de les opcions formatives existents actualment. Aquest programa està subvencionat desde el seu començament per el Consell Català de l' Esport dins del programa 'Iniciatives i Accions de Gènere en l' Esport', lo qual ha permès que aquest any s' hagi pogut dur a terme la tercera edició del programa; i actualment compta amb el seu suport per als propers quatre anys i amb un programa que cal seguir.

Durant els darrers anys i desde que va començar el programa s' ha treballat per tal de que el programa sigui un programa de referencia a tot l' estat i així ha estat i és, ja que és l' únic de tot l' Estat i fora que sapiguem. Per a ser una referencia està clar que

2. LÍNIES DE TREBALL DEL PROGRAMA DONA I ESPORTS

Les línies de treball del programa Dona i Esports de la FEEC són les següents: la formació base i la part social, però tot enfocat a les entitats:

1. FORMACIÓ

La formació en tot moment està supervisada i pot ser impartida per un/a tècnic/a esportiu/va en la especialitat que es correspongui i segons disponibilitat; però són en la majoria dels casos els/les formadors/es federatius (educació amb distintiu UIAA) els que porten a terme les jornades formatives, això sí, sempre sota la supervisió de la ECAM (*Escola Catalana d' Alta Muntanya*) i dels seus professionals.

La formació està estructurada en Cursos d' Iniciació i en Jornades de Perfeccionament, i segons la especialitat compta amb un o dos caps de setmana.

Es d' interès de la *Comissió Dona i Esports de Muntanya* de la FEEC, que any rere any, el nombre de formadores augmenti i que la dona pertanyent als diferents clubs de la FEEC vagi descobrint les diferents disciplines que existeixen i que pugui realitzar accions formatives, així com participar de la Comissió, aportant noves idees i col·laborant en la organització.

Sobre tot que regni la seguretat i que en els cursos trobin aquella seguretat que moltes d' elles expressen que els manca. Els continguts dels cursos són els mateixos que en qualsevol altre curs de la ECAM i no s' imparteixen continguts diferents ni adaptats, ja que aquest no és l' objectiu del programa.

A continuació presentem una mica la evolució del programa quantitativament des que varem començar, cosa que permet veure la demanda existent i l' èxit de la iniciativa que, gràcies a les participants, any rera any anem millorant e incloent noves disciplines de muntanya.

L' any 2006, la FEEC va oferir formació en Escalada Esportiva, Descens de Barrancs, Esquí de Muntanya, Carreres de Muntanya i Alpinisme amb 20 places per especialitat. Va haver-hi disciplines que van rebre més de 300 sol·licituds i les primeres estadístiques varen ser molt bones, prop de 470 pre inscripcions.

L'any 2007, es van oferir dos noves formacions: Orientació i Excursionisme amb BTT; amb lo qual ja eren 7 cursos d' iniciació, dos d' Escalada en Roca, dos d' Orientació, un en Descens de Barrancs, un d' Alpinisme i un d' Esquí de Muntanya de dos caps de setmana cadascun, i 6 Jornades Tècniques de Perfeccionament d' un cap de setmana, en les quals es necessari acreditar coneixements previs de la activitat o haver realitzat un curs d' iniciació. El resultat estadístic final va ser de 612 pre inscripcions d' interessades i de 214 inscripcions finals acceptades (20 places per especialitat).

Es d' interès també veure els marges d' edat de les participants el qual és molt variat, va des dels 16 anys fins els 55 anys. Al mateix temps s' aprecia un alt grau de comportament grupal entre les dones, s' ajuden entre elles, presenten

un gran interès per aprendre que es fa palès des d'el primer dia de classe, totes elles expliquen que necessiten sentir-se més segures per a llançar-se a realitzar la activitat i tenen necessitat de quedar entre elles més enllà del curs, per tal d'augmentar els seus coneixements i de reforçar els lligams creats.

L' actual edició 2008 de la formació Dona i Esports de Muntanya de la FEEC compta amb una nova modalitat, les Marxes Tècniques Regulades, i el programa transcórrer amb total normalitat. Any rere any experimentem un augment significatiu de la demanda en activitats o modalitats que abans eren minoritàries o més desconegudes; així com el creixent interès de les dones per a formar-se adequadament.

En aquest enllaç trobareu una estadística del programa i les seves activitats:

http://www.feec.org/Activitats/dona/Paisos%20Esportius_resum.pdf

S'està treballant per tal de que aquesta formació sigui conjuntament amb entitats nacionals e internacionals i en altres esports diferents als de muntanya.

Les converses tenen el seu fruit en l' any 2009 després de més d' un any treballant-hi.

2. SOCIAL

- Organització de les I Jornades Dona i Esports de Muntanya 2009 amb l' objectiu d' actuar com a punt de trobada de totes aquelles noies que fan esports i que no tenen un lloc on mostrar les seves activitats. Les jornades les permetran fer-ho presentant conferències de viatjes o experiències, així com vídeos, fotografies, etc. Activitat destinada absolutament a les entitats de la FEEC i prevista per l' any 2009.

- Projecció nacional e internacional del programa: Presentació del programa Dona i Esports a la II Conferència Internacional de Paisos Esportius celebrada del 24 al 27 de Novembre a Barcelona.

<http://www.feec.org/Noticies/noticia.php?noti=4447&seccio=21>

La projecció del programa permet arribar a diferents col·lectius i sensibilitzar-los, facilitant així les relacions

- Possibilitat que el programa Dona i Esports de Muntanya, pel seu bon funcionament i els anys que porta en marxa, formi part d' algun programa educatiu amb les noves lleis d' Educació.

PROGRAMA DONA I ESPORT 2009-2012

El grau de satisfacció dels cursos és elevat, i any rere any hem anat millorant la organització i la oferta. D' acord al pacte de 4 anys realitzat amb el Consell Català de l' Esport que cal seguir, la FEEC es comprometia en diversos punts.

El nostre programa és el següent:

- Consolidar els Cursos de Formació: Iniciació i Jornades de Tecnificació.

- Consolidació de la Comissió Dona i Esports de Muntanya: Actualment el programa Dona i Esports compta amb un responsable per activitat. Al mes de Desembre estava planificada la reunió per tal de discutir els continguts de l' any 2009 i afegir noves idees.

- Unificació de la imatge corporativa del programa formatiu: presentacions dels continguts en la mateixa base documental, per tal de donar serietat i qualitat.

- Preparació de les I Jornades Dona i Esports de Muntanya de la FEEC on les entitats tenen un protagonisme absolut. Obert a totes les noies que de forma personal o en grup realitzen activitats de muntanya i que volen mostrar les seves experiències.

- Participació de les dones en cursos d' altres federacions que tenen vocalies i comissions de dona i esports a Catalunya, Espanya i a l' estranger. El programa ja té línies engegades i pactades per l' any 2009.

- Participació en fòrums internacionals permetent que cada any, la Comissió presenti la seva feina feta.

- Participació: una federada pugui presentar el seu projecte per a promocionar els equips femenins de base, de les entitats. Una comissió formada per gent reconeguda estudiarà l'interès per ajudar a implementar-ho.

• **Comitè de Vies Ferrades**

Les vies ferrades representen una bona eina formativa per la introducció de l'escalada i per superar les sensacions de vertigen – sovint perilloses– a molts altres excursionistes no escaladors.

El Comitè de Vies Ferrades tindrà com a objectius la redacció d'una normativa que respecti l'impacte ambiental que suposen per a instal·lar, reequipar, i catalogar (per a poder certificar) les vies ferrades de Catalunya, així com promoure diverses accions per tal de conscienciar als practicants, assessorament, col·laboració amb altres grups.



Constarà de dues àrees diferenciades:

- Reequipaments.
- Regulacions.

La normativa reguladora de la activitat inclou punts tal com:

1. Catalogació de dificultat i seguretat de les vies

La seguretat del reequipament de les vies, si son correctes, precaries, si estan en bon estat.

2. Com reequipar les vies

- Característiques del material de les vies

3. Manteniment de les vies
4. Fauna i flora
5. Consignes pel practicant
6. Respecte amb les altres activitats paraleles
7. Responsabilitats

Projecte de regulació de les vies ferrades de Catalunya

.-Catalogació de dificultat i seguretat de les vies

Fàcil F – poc difícil PD – algo difícil AD – difícil D – molt difícil MD – extremadament difícil ED –

La seguretat del equipament de les vies, si son correctes, precàries, si estan en bon estat.

.-Característiques del material de les vies

Escalons, cable, enclatxes, escanya cables, guardacaps, escales, paseres, tirolines, rapels, etc.

.-Manteniments de les vies

Municipis, ajuntaments, constructors, clubs o entitats, etc

.-Com equipar les vies

Reconeixement sobre el terreny, estat de la roca, itinerari mes idoni, bases principals per equipaments amb roca, materials a utilitzar, normatives d'instal·lació, etc

.-Fauna i flora

Reconeixement de la fauna i flora del traçat, per tal de com afecta al medi i minimitzar les possibles actuacions.

Cal preveure no sortir del traçat per no afectar a la flora i fauna colindant.

En alguns casos caldra regular la practica d'aquesta activitat, per nidificació o altre circumstancia.

.-Consignes pel practicant

Informar de que es una ferrada, com fer-la, el material mínim que s'ha d'utilitzar.

.-Respecte amb les altres activitats paraleles

Les ferrades poden estar en llocs on s'hi practiqui un altre esport, escalada, senderisme, etc, cal tenir en compte aquestes circumstancies per poder fer totes les activitats paral·lelament.

.- Cartells informatius.

S'ha d'informar als usuaris de l'activitat que es va fer, els riscos que comporta, la responsabilitat, el material, l'assegurança, la dificultat i la informació específica de la via a realitzar.

Informació en cas d'accident o mal estat de la via.

.-Responsabilitats

El constructor.

Es el responsable de utilitzar els materials adequats i homologats, oferir un itinerari segur, roca en bones condicions, perill de caiguda de pedras etc, i sigui les regles bàsiques d'instal·lació.

Pro no poden ser responsables de les males utilitzacions de les instal·lacions, ni preveure els events naturals.

El propietari.

Moltes de les ferrades estan en Municipis els quals tenen que fer el seguiment de la construcció i en algun cas el manteniment de la via per gent professional, en la major part els casos el mateix constructor, de les ferrades dintre el seu municipi.

Els professionals.

Persones amb titulació , guies de muntanya, aspirants a guies, monitors d'escalada, que valoren la dificultat de la via i el nivell de les persones que poden fer aquestes vies.

Els practicants.

Aquestes persones han de saber que les ferrades comporten uns riscos que ells mateixos han d'assumir i que o fan sota la seva responsabilitat. Que estan en un medi de risc de vegades imprevisible.

Que es obligatori portar el material adequat per l'activitat.

Cal tenir en conte el nivell del practicant i de la via ferrada.

La forma física de cada una de les persones.

Si no s'esta segur i amb òptimes condicions no entrar a la via ferrada.

Depuis quelques années, le nombre de via ferrata est en constante augmentation en Suisse. De toute part, de nouvelles installations voient le jour, partiellement avec participation active de sections du CAS ou même sur leur propre initiative. Les courses empruntant des via ferrata font désormais partie intégrante du programme de courses des sections. Le 17 juin 2005, l'association centrale du CAS a invité toutes les parties concernées à un forum, dont le but était de discuter des restrictions possibles à prévoir afin de maîtriser l'essor des via ferrata. Dans le cadre de ce forum, une charte sur les via ferrata a été conçue. Cette charte pose un certain nombre de limites à leur développement.

- **Comitè de Raids de Muntanya** (Tot i que no està contemplat als estatuts ni en cap altre acord de l'assemblea, és cert que funciona com a tal des que es va decidir que deixés de ser tutelat pel Comitè de Curses)

El Comitè de Raids és un comitè que engloba diferents disciplines de la muntanya, per lo qual comptarà amb els comitès existents a la FEEC per tal de garantir un grau seguretat i una millor fluïdesa en la organització de les competicions junt amb les Entitats.

Al ser una disciplina esportiva compartida amb d'altres federacions, cal signar tots els acords necessaris amb les mateixes per tal d'evitar conflictes, al mateix temps que comptar amb el seu suport tècnic per aquelles proves on sigui necessari.

El Comitè ha de garantir la màxima seguretat en les proves i formar els jutges i àrbitres necessaris per garantir la qualitat de les mateixes

Donada la diversitat de disciplines esportives que poden formar part d'un raid i que algunes d'elles no són pròpies de la FEEC, a través de l'UFEC es va arribar a un acord amb d'altres federacions (orientació, rem, natació, ciclisme, etc), per tal de compartir aquesta disciplina esportiva. Per tant aquesta modalitat esportiva és compartida amb d'altres federacions.

El Comitè, estarà format per un coordinador de la FEEC, representants de les entitats organitzadores i per un membre de les federacions signants del conveni, si així ho desitgen.

- **Comitè de Joventut i LLEURE**

Deguda la importància estratègica d'aquest projecte, serà entomat directament per presidència. Es formarà un equip que coordinarà el projecte de col·laboració amb les entitats de lleure per tal d'endegar la xarxa de suport a les entitats.

- **Comitè de Natura**

LA FEEC s'involucrarà més activament en la defensa del territori com a part inherent a la seva filosofia. Exercirà d'altaveu dels centres que dins el seu àmbit local duguin a terme accions, campanyes o protestes per a la preservació del Medi Natural i al cap i a la fi àmbit on realitzem les nostres activitats.

S'aprofundiran els lligams amb Mountain Wilderness de Catalunya, per la seva condició de referent en defensa de les muntanyes a Catalunya i al món. Tot cercant sinergies i exercir major pressió nacional i

internacional per solucionar problemàtiques que afecten a les muntanyes de casa nostra.

Per fer-ho, s'obrirà la porta a Mountain Wilderness de Catalunya perquè tingui un membre permanent al Comitè i que aportï la seva experiència en la regulació i la defensa d'activitats respectuoses amb el medi.

Tenint en compte que l'impacte mediambiental de les activitats a la muntanya no està ben estudiat, iniciar el projecte de fer un conveni amb alguna Universitat catalana per fer un bon estudi de base de cara a establir una regulació de les activitats, liderada des de la FEEC i negociada amb les institucions per proposar-ne un projecte de llei.

L'objectiu del Comitè de Natura també és el de formar part de diversos òrgans consultius dels parcs de Catalunya, així com d'altres institucions (ajuntaments, Diputacions, Generalitat...), patronats i fundacions privades.

El Comitè de Natura estarà format per un membre de cada un dels Comitès que necessitin vetllar per les regulacions, així es podrà assegurar la defensa equitativa davant les Administracions, de cada una de les activitats.

- **Comitè de Marxes Regulades**

És l'òrgan tècnic de la FEEC que té assignades les tasques referents a marxes i caminades.

Coordina les següents proves:

- Copa Catalana de Caminades de Resistència (CCCR)
- Copa Catalana de Marxes Tècniques (CCMT)

Les caminades de resistència (CR), més llargues i dures, ja requereixen certa condició i preparació física.

Les marxes tècniques regulades (MT), en canvi, són proves competitives per equips que precisen certs coneixements d'orientació, esperit d'equip i una bona regularitat de pas (no velocitat).

D'igual manera, el Comitè organitza junt amb les Entitats les Marxes i Aplecs d'Excursionistes Veterans de Catalunya i coordina el calendari de les Caminades de Catalunya.

10. GESTIÓ: RECURSOS, estructura i economia

10.1 Anàlisi i projecte

En el balanç de la gestió del president sortint, veiem que hem arribat als 28.500 federats i que disposem d'uns recursos propis de més d'1

milió d'euros, amb un pressupost anual per sobre dels 3 milions d'euros. Segons ell, avança el tancament de l'any 2008 amb superàvit, tot i que això ha estat possible mitjançant la venda de un paquet d'accions per valor de 411.000 euros de la companyia asseguradora.

No és el moment de valorar si això ha estat una bona decisió o no perquè ja està fet, i el que ara ens cal és generar dinàmiques per cobrir el possible forat en el pressupost de l'any vinent, ja que no disposarem d'aquest "coixí".

Comptem amb el conveni per quatre anys signat amb la Secretaria General de l'Esport. Amb aquest conveni –i amb l'acompliment de les activitats programades i compromeses– tenim un suport econòmic que va des dels 305.700 euros corresponents al primer any 2008, incrementant fins els 334.000 euros per l'any 2011, que és l'últim de l'acord. Però això només cobreix poc més del 10% del nostre pressupost i hem d'assegurar altres recursos.

El nou sistema de gestió amb la UFEC també ens reportarà un ingressos extraordinaris d'uns 60.000 euros anuals.

RELACIÓ ECONÒMICA FEEC-FEDME

Si bé la FEEC no paga cap quota a la FEDME, el cert és que els federats FEEC que habiliten la seva llicència a la federació espanyola, tenen previst aportar a aquesta 156.800 €, durant l'any 2009 (segons pressupostos aprovats a l'assemblea d'entitats del 29 de novembre de 2008).

Que està previst que rebi la FEEC de la FEDME en l'any 2009, segons els pressupostos aprovats?

1.500 € per ajuda al Centre de Tecnificació d'Escalada Esportiva

2.400 € per ajuda al Centre de Tecnificació d'Escalada Esportiva

2.400 € per ajuda al Centre de Tecnificació d'Esquí de Muntanya

Total d'ajudes econòmiques de la FEDME 6.300 €.

Per tant el dèficit dels federats FEEC en referència a la FEDME, és de

-140.500€

Si bé és cert que els esportistes federats a la FEEC, poden optar a algun tipus de subvencions de la FEDME, el import de les mateixes no arriben ni de bon tros a eixugar el dèficit anteriorment esmentat (l'any 2008 no van arribar als 16.000€).

També, als pressupostos 2009, figura una partida de 4.100€ que malgrat la tramiti la FEDME, no és una aportació de la federació espanyola, si no del conveni internacional signat per diverses federacions on en relació del número de federats i places de refugis, es reparteixen un seguit de subvencions. En aquesta associació figura la

FEDME com únic representant de l'estat espanyol, malgrat no tenir ni un sol refugi de propietat, ja que tots són de les diverses federacions autonòmiques.

ASPECTES DEL PRESSUPOST QUE ES PODRIEN MILLORAR AMB UN TREBALL EFICAÇ DE LA FIGURA DE RELACIONS PÚBLIQUES I MARKETING

Malgrat que la revista Vèrtex i la web de la FEEC, ja generen recursos propis que ajuden al seu finançament, encara és lluny de poder subsistir per elles soles. Incloent els sous i seguretat social dels personal que hi treballa professionalment. Si això s'aconsegueís, podria alliberar un global d'una mica més de 205.000 €, que es podrien destinar a d'altres partides pressupostaries, com ara els cursos de promoció o les ajudes a clubs per diverses activitats.

10. 2 Sistema de qualitat en la gestió

La Secretaria General de l'Esport ha iniciat el programa "Implantació de Sistemes de Qualitat en la Gestió en les Federacions Esportives Catalanes" per tal de millorar la seva gestió i donar un millor servei a les entitats i associats. Les federacions que després de l'estudi de la seva situació implantin el sistema de qualitat rebran per part de la S.G.E. una qualificació que serà determinant a l'hora de presentar programes d'actuació i accedir a les ajudes oficials. En una primera actuació la FEEC conjuntament amb d'altres quatre federacions va ser escollida per desenvolupar el pla de forma experimental.

Durant aquest any amb el suport de professionals de l'organització d'empreses enviats per la S.G.E., s'han realitzat els estudis i treballs necessaris per implantar el pla i posteriorment s'ha fet una reorganització interna amb l'assignació de noves responsabilitats als treballadors. La nova organització administrativa ja està en funcionament i tot això ha permès que estem entre les dues primeres federacions que hagin obtingut la qualificació.

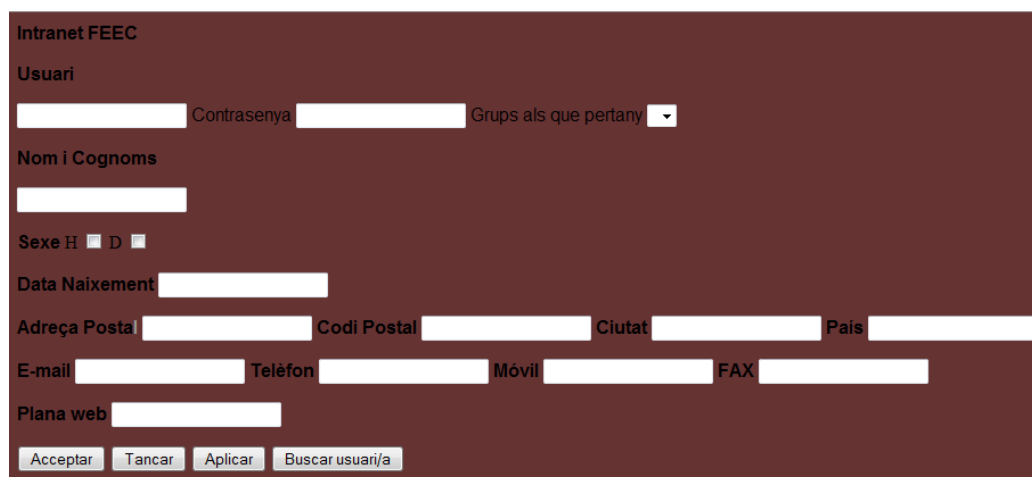
La nova organització administrativa ha de permetre una millor gestió de la federació en benefici de les entitats i federats.

Aquests convenis amb la Secretaria General de l'Esport queden sempre supeditats al compliment per part de la Federació de les condicions pactades. És a dir en el primer cas que es realitzin les activitats previstes i no d'altres i en el cas de la qualificació de "qualitat esportiva" s'ha de seguir el sistema i organització administrativa implantats.

10.4 ALTRES ASPECTES

Entorn Virtual

Les tecnologies d' Internet agilitzarien molts tràmits i sobretot la comunicació entre els diferents grups. Cada persona disposaria d'una fitxa del tipus que mostra la Figura exemple. En aquesta hi constarien les dades personals i els grups de la FEEC en els quals col·labora.



The image shows a screenshot of a web form titled "Intranet FEEC". The form is designed for user registration and includes the following fields and controls:

- Usuari:** A text input field for the username, followed by a "Contrasenya" (password) field and a dropdown menu labeled "Grups als que pertany" (groups it belongs to).
- Nom i Cognoms:** A text input field for the user's name and surnames.
- Sexe:** Radio buttons for "H" (Male) and "D" (Female).
- Data Naixement:** A text input field for the date of birth.
- Adreça Postal:** A text input field for the postal address.
- Codi Postal:** A text input field for the postal code.
- Ciutat:** A text input field for the city.
- Pais:** A text input field for the country.
- E-mail:** A text input field for the email address.
- Telefon:** A text input field for the phone number.
- Mòvil:** A text input field for the mobile phone number.
- FAX:** A text input field for the fax number.
- Plana web:** A text input field for a website URL.

At the bottom of the form, there are four buttons: "Acceptar" (Accept), "Tancar" (Close), "Aplicar" (Apply), and "Buscar usuari/a" (Search user).

Això faria que totes les persones d'un mateix grup poguessin comunicar-se fàcilment i ràpidament, a més de poder compartir informació de forma eficient. Fins i tot es podria implementar un sistema de base de dades gratuït i amb una bona configuració de servidors, permetria fer canvis de documents en temps real dins el grup, sense que hi hagués cap problema d'interferència entre usuaris. El sistema informaria dels canvis realitzats en el document i el seu autor, així com les diferents versions del fitxer. Això és un avanç en el tràmit de documentació, en la actualització de la informació (temps real), etc. Simplificaria molt la feina de tothom.

Coordinació, altres partides i representació

També creiem que una bona reorganització de l'àrea tècnica de la FEEC, podria reduir les despeses de "coordinació" que cada comitè tècnic té assignades, ja que en alguns casos aquestes tasques es dupliquen. Actualment la suma d'aquestes despeses de coordinació, suma 17.450

Creiem que les Seleccions Catalanes han de competir en les proves internacionals més prestigioses (que no sempre estan incloses en els calendaris de les federacions internacionals). L'assoliment de bons resultats ens aquestes proves de prestigi, comportarà el reconeixement de les institucions esportives catalanes, així com l'interès de possibles empreses col·laboradores, que ajudaran a l'autofinançament de les Seleccions Catalanes, tal i com passa actualment amb la Selecció

Catalana de Curses de Muntanya, on està completament finançada per les institucions i diverses empreses col·laboradores.

Actualment els recursos propis de la FEEC, destinats al finançament de les Seleccions Catalanes és de 14.400€, que podrien utilitzar-se en altres partides.

Suport clar a l'Aplec excursionista dels Països Catalans.



11. MEMBRES DE LA JUNTA DIRECTIVA

President: Jordi Quera i Garcia – CEG/CEC/EV

44 anys i natural de Barcelona, viu a ciutat vella i té casa a Peramola (Alt Urgell). Llicenciat en Humanitats i diplomat en Educació Social i Arts Gràfiques. Professionalment, dirigeix la delegació ibèrica d'una multinacional del sector gràfic i és secretari de la junta directiva de l'associació Graphispack, de la qual en presideix alguns òrgans interns.



- Garant Internacional de Mountain Wilderness i President de Mountain Wilderness de Catalunya des de l'any 2005. Havia estat Secretari General de Mountain Wilderness Internacional, representant Catalunya com a membre de ple dret.
- Membre del Club Excursionista de Gràcia de fa més de 25 anys, havent estat president del GEDE, membre de l'equip d'esquí de muntanya i fundador de l'AEPR. Soci del CEC de fa 40 anys, havent realitzat importants activitats amb l'ERE. Membre del Centre Excursionista d'Esplugues i de l'Espluga Viva. De jovenet també havia estat de la UEC de Barcelona on havia fet formació excursionista i d'esquí.
- Va ser fundador de l'AE Pere Rosselló i va tenir diverses responsabilitats a Escoltes Catalans i a la Federació Catalana d'Escoltisme i Guiatge.
- Ha fet formació en àmbits tècnics i pedagògics (monitor d'esquí, cursos d'escalada i d'espeleologia, cap d'agrupament...).
- Procedent d'una família de llarga tradició amb la cultura excursionista i molt vinculada a les publicacions, ha escrit 8 llibres de temàtica excursionista i molts articles en diversos mitjans, tant d'opinió com de difusió de l'excursionisme. Ha participat en nombrosos projectes editorials (Assessor dels "llibres de motxilla" i "cordada literària", editor de CIM Edicions, excursions Cavall Fort, redactor de diferents revistes...)
- Practica l'escalada, l'alta muntanya, l'esquí de muntanya, l'espeleologia, el senderisme... havent viatjat sovint per conèixer i pujar muntanyes (Himàlaia, Andes, Taurus, Atlas, Alps...). També té un lligam molt directe amb els refugis del nostre país.

Vicepresidenta: Laura Samsó i Pericón

35 anys i natural de Tremp (Lleida), la seva infantesa la va passar a Tavascán (Pallars Sobirà) fins als 10 anys. Vuit anys després, per motius professionals va anar a viure a Barcelona. És diplomada en Enginyeria Tècnica de Telecomunicacions (Sistemes Electrònics) i estudiant darrer curs de la nova titulació Màster en Ciència i Tecnologia Aeroespacial a la Universitat Politècnica de Catalunya (UPC). Professionalment treballa com a enginyer, en una multinacional amb seu a Barcelona, en el seu departament de Navegació i Posicionament per Satèl·lit.



- Des de petita ha tingut contacte amb la natura, formant part de l'equip de competició d'esquí del Pallars Sobirà durant dos anys.
- L'any 1999 es va aficionar a les carreres i raids d'orientació (internacionals).
- Membre fundador del Comitè de Descens de Barrancs de la FEEC l'any 2003.
- Direcció Tècnica del Comitè de Descens de Barrancs (2004-2008).
- Coordinadora del Programa Dona i Esports de Muntanya (2006-2008).
- Representant a l'Estat de la EFC (École Française Canyon).
- Aperturista de nous descensos a diferents llocs del món (Grècia, França, Cap Vert, etc) i a Catalunya.
- Redacció d'articles de descens de barrancs en les publicacions més reconegudes.
- Producció d'audiovisuals sobre el descens de barrancs dirigits a tot tipus de públic.
- Formació de Descens de Barrancs a la ECAM.
- Assessora en Descens de Barrancs.
- Altres activitats: natació, ciclisme, esquí alpí, trekking d'alta muntanya, raquetes de neu, etc.

Vicepresident: Joan Jover i Garcia – CEC

49 anys. Nascut i resident a Barcelona. Guia d'alta muntanya (UIAGM) des de 1992, activitat que complementa amb col·laboracions editorials, formació, fotografia i xerrades. Va estudiar fins a primer cicle de PSICOLOGIA a la UAB (1979-83) i és INSTRUCTOR d'ESCALADA a l'Escola Catalana d'Alta Muntanya des del 1981. També es va especialitzar com a MANIPULADOR d'EXPLOSIUS en allaus a l'ANENA.



- Soci del CEC des de 1975 i membre del CADE des de 1977. Al llarg dels anys ha col·laborat en la revista Muntanya i en la creació de la Companyia de Guies del Centre. També he participat en cursos d'iniciació, capacitació de vocals de diferents seccions, etc.
- Dins la FEEC he col·laborat habitualment en Vèrtex. També és instructor d'alpinisme a l'ECAM. Com a professional forma part de l'equip de formadors de Tècnics d'Esport de muntanya i com esportista ha estat director d'un curs d'instructors voluntaris d'alpinisme.
- Ha vist publicats un bon nombre d'articles seus i 7 llibres, entre els que destaquen "Pedraforca. Guia d'escalades", "Manual d'excursionisme", "Manual d'alpinisme i escalada", "Catalunya vertical" i "Manual de progressió en neu i glaç".
- Nombroses escalades arreu del món: (ALPS) **nord de les Grandes Jorasses** (esperó Walker) i (Linxeul); **nord de la Civetta** (Diedre Philipp-Flamm), **nord de l'Olan** (via Desmaison-Couzy), **Dru** (via Bastien-Contamine), cara **nord de l'Eiger** (via Clàssica), **nord de les Courtes** (via dels Suïssos) a l'hivern, **Aresta sud de l'Aiguille Noire de Peuterey** en solitari, cara **nord del Pic Sans Nom** (via Chapoutot), **Esperó N. integral Pic d'Ossau** 1a. hivernal-solitària. BAFFIN (CANADÀ) Pilar est del **Mt. Asgard** (Via Scott) en 48 h *non stop*; ROCALLOSES (CANADA). Pilar **NE de la Bugaboo Spire**; YOSEMITE (USA). Paret del **Capitàn** (The Nose); ANDES (PERU). Cara **sud del Ocshapalca** (Blatherwick-Rickey); PATAGÒNIA (ARGENTINA). **Cerro Torre** (via Maestri del 70), **Torre S Paine** (Aste) i **T Central** (Bonington), i Intent de nova ruta a la cara **est del Cerro Escudo** ROMSDAL (NORUEGA). Cara **nord del Troll** (via Britànica); LOGAN MOUNTAINS (CANADÀ). **Lotus Flower Tower** (via Americana); HIMÀLAIA (NEPAL). **Pilar oest del Makalu**; HIMÀLAIA (TÍBET). Intent de nova ruta a la cara sud del **Shisha Pangma**; HIMÀLAIA (INDIA). Intent a l'**esperó dels Escocesos del Bhagirathi**; KARAKORAM (PAKISTAN). Intent a l'**esperó Cessen del K2**; PIRINEUS (ESPANYA). Cara **N-E de l'Espatlla d'Aneto** (via Gran Blau). 1a. asc. abs.; cara **N de la Peña de las Once** (Zeta) a l'hivern. 1a absoluta; ATLAS (MARROC). Cara **oest del Oujdad** (via de la Taca blanca). 1a. asc. abs., PIRINEUS (CATALUNYA). **Roca Gran de Ferrús** (via Llarga durada) 1a. asc. abs., **Tuc des Neres** (corredor Occitània) en solitari. 1a. absoluta.

Vicepresident: Lluís Aloy i Barquet – UCC

Nascut el 18 de març de 1959 a Santa Coloma de Gramenet, Barcelonès. Comptable d'un gran hospital de Barcelona. Fundador i President des de l'any 2000 de l'Associació Estament Professional d'Administratiu Sant Pau.



- Ha estat soci del Foment Exc. de Barcelona, Agrup. Exc. Muntanya, Càmping Caravaning club de Catalunya i actualment de la Unió Caravanista de Catalunya secció excursionista.
- President del Càmping Caravaning Club de Catalunya (ex-entitat adherida a la FEEC) de l'any 1993 fins el 1999.
- Membre de la Junta Directiva de la FEEC 1998-2007
- Responsable del Comitè Català de Campaments 1998-2001
- Secretari de la Junta directiva de la FEEC 2001-2004
- Creador i responsable del Comitè Català de Curses de Muntanya 2001-2007
- Creador del comitè de Raids de la FEEC.
- Seleccionador Català de curses de muntanya 2001-2007
- Jutge de curses de muntanya de la FEEC des de l'any 2005
- Actualment i des del mes de setembre de 2008, altre cop Seleccionador Català de curses de muntanya

Tresorera: Núria Balagué i Gómez – UEC de Barcelona

39 anys i nascuda a Barcelona. Llicenciada en Psicologia, actualment treballa de Psicòloga Clínica en el Centre de Salut Mental d'Adults de Berga.

- Després de passar pels grups infantils de la UEC (Unió Excursionista de Catalunya) de Barcelona, va ser-ne Monitora, portant nens d'edats compreses entre els 10 i els 16 anys des de l'any 1988 fins el 1990.
- Instructora de l'Escola Catalana d'Alta Muntanya (ECAM) i de l'Escola Espanyola (ENAM), realitzant activitats de docència de l'esport des de l'any 1992. (Titulació de Tècnic d'Esport Base impartit per l'Escola Catalana de l'Esport i l'Escola Catalana d'Alta Muntanya amb una duració de 300 hores més la part específica de muntanya).
- Garant Internacional de Mountain Wilderness i vocal de la junta de Mountain Wilderness de Catalunya.
- Directora i instructora de les Estadets Esportives de Muntanyisme i Escalada de la Generalitat de Catalunya des de l'any 1989 al 1994.
- Professora de Didàctica i Psicopedagogia en els cursos d'aspirant a "tècnic de l'esport" realitzat per la Federació d'Entitats Excursionistes de Catalunya juntament amb l'Escola Catalana de l'Esport del 1993 al 1996.
- Tesis doctoral en curs sobre "Protocol d'Entrenament Psicològic per a Expedicions a Alta Muntanya"
- Activitats alpinístiques més destacades (a part d'ascensions als Pirineus, Alps, Andes i Àfrica):
 - 1997 Expedició al Nun (7.135 m), assolint el cim.
 - 1999 Expedició de Neteja Mountain Wilderness a l'Annapurna (8.035 m).
 - 2000 Expedició al MuztagAta (7.546 m).
 - 2001 Expedició íntegrament femenina al Shisha Pangma (8.013 m), cim.
 - 2004 Expedició femenina a l'Everest (8.848 m), assolint el cim.



Secretari: Bernat Macià i Molinero – SEAS St.J.Desvern

25 anys, va néixer i viu al Baix Llobregat. Està finalitzant els estudis d'Enginyeria Informàtica a la Facultat d'Informàtica de Barcelona i treballa en una multinacional del sector.

- Participa activament en diverses entitats d'àmbit juvenil i cultural, tant a nivell local com comarcal, en els que ha ocupat diversos càrrecs.
- Soci de la Secció Excursionista de l'Ateneu Santjustenc des del 1992 i membre, com a vocal, de la seva junta des del 2005.
- Pel que fa a la formació muntanyenca, ha realitzat cursos de formació dins de l'àmbit de la seva entitat, de la Vegueria i té el primer nivell de Tècnic d'Esports de Muntanya de l'ECAM.
- Ha realitzat activitats als Pirineus, als Alps i a l'Atlas.



Vocal: Joan Cardona i Tarrés – CE de Banyoles

Nascut a St. Hilari i viu a Banyoles. Pertany al Centre Excursionista de Banyoles de fa més de 20 anys. També és membre dels Forces_forts i _ferms de Sant Hilari. Practica els esports de muntanya i l'atletisme des dels 14 anys. A partir del 1986 competeix en curses d'esquí alpinisme i el 1998 entra de ple en les competicions de curses d'alta muntanya (sobretot maratons) formant part de la selecció catalana i espanyola durant més de tretze anys.

- Ha realitzat diversos cursos d'esquí de muntanya organitzats pel Centre de Banyoles i l'ECAM
- Ascensions destacades:
 - 1982 - Chopicalqui 6.350 m. i Pisco 5.800 m. Andes Peru / 1983 - Rasac 6030 m. Jerupaja 6500m. Huay Huash, Perú, Andes / 1984 - Pyramid Peak



6.030 m. India, Himàlaia / 1986 - Kanchenjunga 8.595 m. Nepal, Himàlaia / 1987 - Aconcagua 6958. Via Normal i Polacs / 1988 - Broad Peak, 8.040 m. Paquistà, Karakorum / 1989 - Mc. Kinley 6.195 m. Via West Burtress i Via Recue Guly, Alaska / 1991 - Makalú 8.463 m. i Kangchungste 7.660 m. Himàlaia / 1993 - Cho-Oyu des del Nepal i amb esquís 8.201 m. Himàlaia / 1996 - Everest Cara Nord 8.850 m. Tibet, Himàlaia / 2000 - Shisha Pangma 8.018 m. Tibet, Himàlaia / 2001 - Cerro Plomo i Leonera de 5.400 i 5.000 mts. i volcans de la Patagonia Osorno, Casablanca i Villarrica tot amb esquís. Xile, Andes / 2002 - Shisha Pangma 8.018 m. amb esquís Tibet, Himàlaia / 2003 - Andes Argentina Cono Bertrand 5.350 m., Dos Conos 5.900 m., Cerro San Francisco 6.030 m., Cerro Plata 6.350 m. / 2005 - Gasherbrum II, 8.035 m. Paquistà Karakorum, Himàlaia / 2006 - Everest, Girona al sostre del món 8.848m. vessant Nord, Tibet / 2007 - Broad Peak 8.045m. Paquistà Karakorum, Himàlaia

- Competicions a muntanya:
 - 1995 - Campió d'Espanya i Catalunya d'esquí alpinisme / 1997 - 1er Copa d'Espanya, 1er. Cpt. de Catalunya i 8è Copa d'Europa, esquí alpinisme / 1998 - 1er Copa d'Espanya i 8è Copa d'Europa d'esquí alpinisme, 3er a la Marató de l'Everest Tibet, Himàlaia i 3er a la Marató Xtreme de l'Aneto / 1999 - 2on a la Marató Xtreme de l'Aneto, 2on Campionat d'Espanya / 2000 - Campió de Catalunya, 3r Cpt. d'Espanya i 10è a la Copa d'Europa d'esquí alpinisme, 7è al Campionat del Món de maratons de muntanya / 2001 - Sots-Campió d'Espanya de maratons de muntanya, 1er Open del Marroc, 3er Open de Xile esquí de muntanya / 2002 - Sots-Campió d'Espanya i Catalunya i d'esquí de muntanya / 2003 - Campió de Catalunya d'esquí de muntanya / 2004 - 3er Campionat d'Espanya d'esquí de muntanya / Ha participat en Cpts de Món i en les principals curses, 8 cops Pierra Menta, Mezzalama, Parouille des Glçiers, Sellaronda, Visoke Tarty etc....
- Algunes escalades destacades als Alps, Atlas, Carpats, Dolomites, Pirineus i Pics d'Europa.etc....
- Escalades destacades: Esperó Walker Cara Nord Grand Jorasses, Via Major i Innominata al Mont Blanc, Pilièr Bocalatte al Mont Blanc de Tacul, Aresta Sud Aigulle Noire de Peuterey, Cara Nord del Dru, Esperó Frenò i Via Rebufat a l'Aigulle du Midi, Aigulle de l'M, Cara Noroest de Les Courtes, Aigulle de Blaitere (Via Laurence d'Arabia), Aresta de Leone Cerví, Travessa de la Meije, Mont Rosa, Barre des Ecrins, Grosglokner, Triglav, Tatra, Toubkal, Ras, Akiou, etc....

Vocal Medi Ambient: Santi Pocino i Serra – AEC

Nascut a Gràcia (Barcelona) fa 36 anys. Viu i treballa a Osona, membre del Grup de Suport de Muntanya del Cos d'Agents Rurals. Llicenciat en Geografia.

- Soci de l'Agrupació Excursionista Catalunya i de Mountain Wilderness de Catalunya, del qual fou membre de la Junta entre 1997 i 2007.
- Practica el muntanyisme des dels 14 anys. Caminades i excursions especialment arreu dels Països Catalans.
- Practicant de diverses activitats: descens de barrancs, escalada de crestes, esquí de muntanya, cicloturisme.



Director tècnic.: Olga Balagué i Gómez – UEC de BCN

40 anys i nascuda a Barcelona. Llicenciada en *Filologia Catalana* per la Universitat de Barcelona, actualment cursant a temps parcial *Teoria de la Literatura i Literatura Comparada*. Treballa com a professora de Llengua i Literatura catalana i des del 1998 a 2005 fou Gerent de l'empresa *Lauria Mòbils, S.L*, empresa relacionada en el camp de les Telecomunicacions.

- Sòcia de la Unió Excursionista de Catalunya, l'any 1986 comença com a Monitora de les Seccions d'Iniciació i dels anys 1989 al 1991 fou cap de la Secció d'Iniciació.
- L'any 1988-89 ingressa com a Instructora d'Excursionisme de l'ECAM on treballà activament per a la Vocàlia en



activitats de formació i Estadets Esportives fins els anys 1994-95. Entre els 93-94 anys també fou Vocal de Montañismo de la EAM.

Com a excursionista ha realitzat ascensions a cims del Pirineu, Alps, Atlas, Andes i Himàlaia, i ha participat en les expedicions a Muztagata el 1999 amb esquís i al Shisha Pangma el 2001, dintre de l'expedició *Dones al Shisha*.

Vocal Descens de Barrancs: Joan Lluís Haro i Sisteró

39 anys i natural de Barcelona, ha viscut durant 8 anys a Barbens (Lleida). Professionalment treballa en el món de les telecomunicacions. Amant de petit de la natura, ha recorregut bona part de l'estat espanyol a peu. Practica el descens de barrancs des dels anys 80, aperturista de molts dels barrancs espanyols i de les illes Canàries amb l'Eduardo Gómez, que és autor de moltes guies de descens de barrancs.



- Tècnic Esportiu en Descens de Barrancs.
- Membre fundador de la Vocalia de Descens de Barrancs l'any 1997
- Membre fundador del Comitè de Descens de Barrancs l'any 2003
- Representant a l'Estat de la EFC (École Française Canyon).
- Coordinador del Comitè de Descens de Barrancs 2003-2008
- Membre de la Comissió de Formació de Descens de Barrancs a la ECAM.
- Redacció d'articles de descens de barrancs en publicacions de reconegut nom.
- Producció d'audiovisuals sobre el descens de barrancs dirigits a tot tipus de públic.
- Assessor en Descens de Barrancs.

Vocal Refugis: Eduard Jornet i Esteve – GREC

57 anys. Nascut a Badalona, viu al Pirineu des dels 25 anys. Desenvolupant feines de guarda de refugi, guia de muntanya, pister socorrista, etc... totes relacionades amb el món de la muntanya.

- Ha estat a càrrec dels refugis: Ernest Mallafré, Cap del Rec, Malniu, Ensija i Cortals de l'Inglà.
- Soci del GREC (Club excursionista Cerdanya).
- Muntanyenc i esquiador ha caminat i esquiat per diverses muntanyes del món.



Vocal: Ferran Latorre – CEC

Alpinista i càmera d'alçada, així com periodista de viatges, Ferran Latorre és soci del CEC i de la Unió Excursionista de Vic.

- Va ser president del CADE (CEC) durant quatre anys, i durant un curt temps vocal d'alpinisme de la FEEC. Escriu a la revista Vèrtex i al diari el 9Nou i publica articles en diferents revistes de natura i muntanya. El 2008 va guanyar el premi de periodisme de muntanya otorgat pel Festival de Cinema de Muntanya de Torelló.
- Actualment treballa principalment pel programa de TVE2 "Al Filo de lo Imposible" com a càmera d'alçada i editor de vídeos.
- De jove va ser un destacat escalador, guanyant l'any 1995 el Piolet d'Or a la millor activitat alpinística estatal de l'any. Complert en roca (8b i A5) així com en gel, va destacar amb les seves escalades als Alps (primera hivernal a la Cara Nord de les Jorasses, Mac Intyre-Colton a la mateixa paret, hivernal a les Droites, dues vies al Pilar de l'Angle, primera hivernal al Pilar central de Frêney, etc...)
- A l'Himàlaia porta escalats sis vuit-mils: El ShishaPagma Central i Principal, ambdós per la cara sud, l'Annapurna, el Broad Peak, el Dhaulagiri i el Manaslu. Destaca però sobretot la recent ascensió al difícil Gasherbrum IV (7925 m) premiada com la millor activitat a l'Himàlaia de l'any 2008.



- També ha obert vies d'escalada en roca a Groenlandia i a l'Antàrtida (terra de la Reina Maud)

Vocal escalada: Carles Barès i Grau – CE Montserrat

41 anys. Nascut a Manresa. Agent Rural de la Generalitat de Catalunya. Comença a fer muntanya en un moviment juvenil d'esplai i, més tard entra a formar part del moviment Escolta a Manresa. L'any 1983 ingressa com a voluntari a la Unitat Alpina de la Creu Roja de Manresa, a la qual va estar vinculat fins l'any 1987.



- Actualment és Soci i vocal del Centre Excursionista Montserrat de Manresa.
- Instructor voluntari d'alpinisme de l'ECAM i monitor iniciador d'escalada i de descens de barrancs de la mateixa escola.
- Practica l'alpinisme i l'escalada en roca, comptant amb ascensions com l'Alpamayo per la Ferrari, l'Eiger per la Mitellegui i un cim verge a l'illa de Baffin (Canadà). També ha fet cascades de glaç a Malavai (Alps) i a Ben Nevis (Escòcia).
- Compta amb l'obertura d'algunes vies de tall clàssic de dificultat moderada.
- Ha fet un parell de treks (camino del Inca al Perú i Lantang Helambú al Nepal) però coneix la muntanya de Montserrat com molt pocs i ha trescat per molts racons del nostre país.
- També practica el descens de barrancs i l'esquí de muntanya.

Vocal Curses: Kiku Soler – MR Berguedà

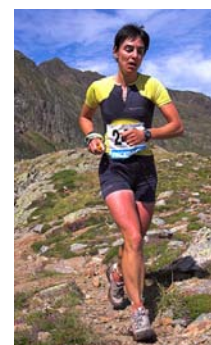
Nascut el 30/01/1964. Actualment viu a Casserres i treballa com agent rural a la comarca del Berguedà.



- 20 anys federat amb diferents entitats: FAES (Foment Arqueològic Excursionista Sallentí), CAG (Centre Alpí Gironella), COUIE (Centre Quitxalla Excursionista de Puig-reig) i Mountains Runners del Berguedà.
- Corredor i tècnic de la Selecció Catalana de Curses de Muntanya des de la seva creació, sent el Seleccionador Nacional l'any 2008.
- Guanyador de les maratons de l'Aneto, Campionat d'Europa l'any 2001 a la maratón del Mulleres, Canigó, Pica d'Estats, Maratón Alpino Alpujarreño i Madrileño, 1er. al Ct. d'Itàlia de Kilòmetre Vertical, 6è als dos Campionats del Món celebrats a Cervínia (Itàlia)...
- innumbrables cims del Pirineu caminant, grim pant, escalant, amb esquís, per corredors de neu, arestes...
- cims emblemàtics dels Alps per diferents rutes.
- expedicions a l'Himàlaia al Nun, Shisha Pangma, Cho Oyu i Gasherbrum II.
- escalador habitual de vies esportives, bàsicament al Berguedà i ocasionalment via llarga, sobre tot al prepirineu de Lleida

Vocal: Anna Serra i Salamé – UE Urgellena

Nascuda a Horta (Barcelona) ara fa 39 anys. Resident a La Cerdanya i a l'Alt Urgell els últims 10 anys. Llicenciada en Educació Física per l'Inef de Barcelona. Professora d'educació física des del 1993.



- Federada des del 1996 per la U.E.C Horta (Barcelona) i des del 2003 per la U.E.Urgellena (La Seu d'Urgell).
- Corredora de la Selecció Catalana de curses de muntanya des del 2001. Participant en nombroses proves arreu de Catalunya i l'estranger. Guanyadora de la Copa del Món de curses de muntanya l'any 2004.
- Practicant de nombroses activitats en el medi natural (excursionisme, esquí de fons, esquí de muntanya, duatlons de muntanya, descens de barrancs,...)

Vocal: Manel Novo i Canyelles – CE Poblet

Barceloní de la Vila de Gràcia (44 anys). Llicenciat en Biologia, i des de fa gairebé 20 anys exerceix de professor de secundària.



- Havent estat soci d'altres entitats (CEC, C.E. de Gràcia), des de fa més de 6 anys viu al barri del Congrés, entre sant Andreu del Palomar i Nou Barris, i és soci del Centre Excursionista Poblet de Sant Martí de Provençals.
- Compromès amb el món associatiu, és membre de la CAL, de la Associació per a la Promoció del Transport Públic, de l'Espai País Valencià, de l'Ateneu la Torna, de la Trobada Alternativa de Nou Barris i de l'Associació Catalana de Brigadistes a Nicaragua, entre d'altres.
- Amant de la muntanya i de la natura en general, he fet i fa excursions arreu les nostres terres (de les Corberes a les dunes de Guardamar, del Vedat de Fraga a l'Albufera d'es Grau) i altres contrades de la nostra Mediterrània (Sardenya, Còrsega, Itàlia, Sicília, Grècia., ...), d'Europa (Astúries, Pirineu, Alps, Lapònia, ...) i d'Amèrica (Antilles, Centreamèrica, Andes veneçolans, Ruruima, ...).

Vocal: David Espinal – A.E. Urgell de Tàrrrega

28 anys. Natural de La Figuerosa, Tàrrrega. Enginyer tècnic agrícola especialitzat en mecanització i construccions rurals. Postgrau en sistemes d'informació geogràfica i apunt de finalitzar els estudis d'Enginyeria Agrònoma. Exerceix la seva professió en una enginyeria pròpia a Lleida.



- Ha estat en l'organització del Gorgs 06, 07 i 08 i també com a responsable en les primeres estades de barrancs que va organitzar la FEEC el 2008. A part d'això, monitor del curs d'iniciació al barranquisme de Dona i Esport (2007 i 2008) i també en alguns cursos de promoció.
- Membre de l'Agrupació Excursionista de l'Urgell des de 1995. Actualment forma part de la junta directiva de l'entitat i hi participa activament organitzant activitats lúdiques i didàctiques. N'és el responsable de la secció de descens de barrancs.
- Monitor-iniciador en descens de barrancs per l'ECAM i en procés de convalidació de les hores necessàries per la titulació d'instructor. En els últims 2 anys ha estat membre del comitè de barrancs de la FEEC, participant en l'organització del Gorgs i donant cursos de descens de barrancs.
- Practica gran varietat de disciplines a la muntanya: l'escalada, l'alta muntanya, el snowboard, l'espeleologia, el senderisme, la btt, etc. però la seva activitat principal és el descens de barrancs. Ha participat en l'obertura de nous barrancs a Catalunya, Cabo Verde i Samos en diverses expedicions. També ha recorregut bona part d'Espanya, França, Grècia, Madeira, Itàlia, Eslovènia i Àustria practicant els descens de barrancs.
- L'afició a la fotografia i els documentals de muntanya li ha permès coproduir diverses audiovisuals de descens de barrancs i que han estat presentades en diferents esdeveniments nacionals i internacionals.

Vocal: David Silvestre – Unió Excursionista de Reus (AEC de Reus)

nascut el 1975 a Barcelona i resident a Reus des dels 10 anys.



- El 1991 va començar a fer barrancs per les comarques de Tarragona i poc després s'inicia en l'escalada.
- Més endavant es dedica exclusivament a la escalada.
- L'any 2000 es fa soci de l'Associació Excursionista Catalunya Reus, on comença a donar formació, primer d'escalada i alpinisme, i més tard de descens de barrancs.

- Obté el títol de monitor d'Alpinisme i instructor de descens de barrancs a l'ECAM i entra a l'ECAM, tot formant part del Comitè de descens de Barrancs dins de l'àrea formativa.

Vocal: Benjamí Audet i Millat – Grup Pontsicà

53 anys, natural de Barcelona i resident a Ponts (La Noguera). Llicenciat en Música, és director de l'Escola Municipal de Música de Ponts (autoritzada pel Departament d'Educació de la Generalitat de Catalunya). Al mateix temps regenta amb la seva dona l'explotació agrícola i ramadera familiar.



- Provenient del món de la natació de competició al Club Natació Barcelona, s'inicia a l'alpinisme a la UEC de Gràcia en el 1971, posteriorment entra al SAME, on realitza una intensa activitat i participa en diversos cursos de formació d'escalada i alta muntanya.
- Al 73, obté la categoria de Membre Actiu d'aquesta secció i participa en les estades de formació que aquesta organitza a Zermatt. Durant les mateixes realitza la 1ª Ascensió Nacional a La CN del Castor i obté la medalla de la Societat de Guies del Cervi de Breuil (Cervinia)
- Al 78, fixa la seva residència a Ponts i entra com a soci al CE Pontsicà. Durant els següents anys es vincula amb alpinistes del CAF, CAS i GPHM i inicia una tasca docent i de promoció a l'entitat organitzant diversos cursos d'escalada i alta muntanya i promocionant la participació als ral·lis d'alta muntanya del CEC. Al 85 forma part, com a cap en la 1ª Expedició Lleidatana als Andes organitzada per el CE Pontsicà, CE Oliana i UE Urgellenca. Al 92 es elegit president del CEP càrrec que desenvolupa fins el 2006.
- Durant aquest període continua organitzant i guiant moltes de les sortides socials. Participa en els cursos de formació de Monitor-Iniciador i d'Instructor voluntari en l'Especialitat d'Alpinisme organitzats per la ECAM. Realitza ascensions com a guia independent als Pirineus i als Alps. Inicia també un cicle de "Travesses d'Estiu" (7 en total) adreçades a joves entre 12 i 18 anys amb la finalitat de descobrir el món de l'alta muntanya en els principals massissos de Pirineu central.
- Algunes activitats: Montserrat: Valentin-Casanovas, Cosmica / Montrebei: Corb, Audoubert, Pilastra voltors, CADE / Picos: Rabada del Naranjo / Ordesa: Franco-Espanyola del Tozal, Rabada-N de Gallinero / Riglos: Rabada-N del Fire / Midi: Pilar Sur, Embarradere, Ravier / Vinhamala: Bellefon, Ravier del Pito Carre, Arlaud-Souriac de la Chausenque / Alps: N clàssica i Bonatti del Petit Dru, Mittelegui de l'Eiger, Pilar sur de la Barra, Freney del Mont Blanc.

Vocal: Joan-Marc Passada i Casserres – CE Solsonès

40 anys, natural de Solsona i resident a Barcelona. Professionalment ha dirigit diversos projectes de voluntariat social organitzats des de la UAB, en centres de refugiats de guerra a Eslovènia i Croàcia. Actualment i des de fa més de deu anys, treballa en el sector del transport aeri.



- Fill de Solsona, es vinculà ben aviat al món de l'excursionisme a través de l'Agrupament Escolta "Claret". D'adult hi seguí col·laborant com a cap escolta primer i com a formador de caps després, en tant que titulat com a director d'animació en l'educació en el lleure per l'escola de formació de Minyons Escoltes i Guies St. Jordi de Catalunya.
- Des de fa deu anys és també soci del Centre Excursionista del Solsonès (CES) i com a muntanyenc està federat a la FEEC. Actualment segueix vinculat al món de la muntanya a través Mountain Wilderness de Catalunya (MWC), l'associació internacional de defensa de la vida salvatge a les muntanyes, d'on n'és secretari de la seva branca catalana.
- A nivell associatiu també ha participat voluntàriament en activitats internacionals lligades a l'educació i la participació institucional dels joves a les

institucions europees, a través de l'associació d'Objectors de Consciència i la seva branca europea (BEOC) i l'entitat Recursos d'Animació Internacional (RAI). Com a delegat del Consell Nacional de la Joventut de Catalunya (CNJC) ha participat i impartit diversos cursos de formació organitzats pel Comitè de Consells de Joventut d'Europa i el Centre Europeu de la Joventut.

Vocal: Albert Codinas – UEC de Barcelona

Nascut a Barcelona el 1962 i soci de la UEC des de l'any 1969. Llicenciat en Història Contemporània. Actualment és administrador d'un grup d'empreses de l'àmbit sociocultural, d'organització d'esdeveniments, i d'exposicions culturals.



- Monitor del III Grup d'Iniciació i, posteriorment, responsable de la Secció d'Iniciació a la Muntanya d'UEC Barcelona
- Havia estat vocal de Jovent al Consell General de la UEC
- En l'àmbit federatiu havia estat vocal de la Junta de la FEEC i vocal de l'ECAM-excursionisme
- Havia estat coordinador dels cursos de monitor d'excursionisme de les entitats federades (figura ATE per l'Escolal'Esport) Catalana de
- Entre d'altres responsabilitats en entorns associatius, va ser president de la Coordinadora d'Entitats Juvenils i Infantils de l'Eixample
- Actualment és president de la Fundació Nova Història, secretari de l'Associació Catalunya 2014 i vocal del Patronat Via Fora.
- També és co-fundador de la Plataforma pel Dret a Decidir.

Vocal: Samuel Colomer – UEC de Gràcia

Natural de Barcelona amb 29 anys. Tècnic Realitzador Audiovisual i amb estudis de Periodisme en curs. Actualment formant-se a l'ISPC com a membre del Cos de Bombers de la Generalitat de Catalunya.



- Soci de la UEC de Gràcia. Practica diferents disciplines a muntanya: principalment escalada clàssica i esportiva, esquí de muntanya, btt...
- Ha participat com a camarògraf en diferents documentals i filmacions dedicades a la cooperació internacional a Bòsnia, Ladakh (Índia), La Casamance, Sàhara Occidental i Canadà.
- En la seva afició per la fotografia ha sigut premiat amb alguns dels seus treballs.

Vocal: Isidre Vallès i Sabaté – CE Banyoles

48 anys, resident a Banyoles i natural de Barcelona. Professionalment treballa a l'administració pública però havia estat el responsable de la gestió d'EC durant 8 anys i vicepresident. Ha dirigit associacions i endegat projectes empresarials.



12. ANNEXES

12.1 Carta de presentació de la candidatura adreçada als membres de la junta electoral

Eleccions a la Federació d'Entitats Excursionistes de Catalunya (FEEC)

Candidatura de Jordi Quera i Garcia

"Per una FEEC forta i independent!"

19 de desembre de 2008

Benvolguts membres de la Junta Electoral,

Tinc la satisfacció de presentar-vos una candidatura en la qual hem inclòs els millors especialistes dels diferents àmbits que el nostre programa vol afrontar per millorar la FEEC.

Com podreu comprovar, presentem els avals de 20 entitats, entre les quals les que tenen més nombre de federats (CEG, CEC, UES, AEIcària, AEMountainRunners, AE de l'Urgell, AE Muntanya, Cordada AE, CA de Muntanya Base, AE Catalunya, CE UEC Anoia, CE Puigcastellar, CE de Terrassa, CE Espluga Viva, MadTeam, CE Palautordera, CE Cerdanya, CE CIM de Bellpuig, CE Pirenaic, i CE d'Olot) i, tot i que n'estem esperant alguna més, entenem que superen de llarg el 10% exigít (De fet, superen el 25%).

Els propers dies us facilitarem el nostre programa per a poder-lo fer públic i penjar-lo al web, i podreu comprovar que el projecte és molt sòlid, tot i el poc temps que hem disposat i les complicades dates en que s'han convocat aquestes eleccions.

La nostra candidatura l'hem nomenat "Per una FEEC forta i independent!" i estem convençuts que, si bé en els darrers anys hem tingut una expansió positiva i hem estructurat la gestió, ara cal fer un pas més endavant per anar més lluny en la implementació de serveis a les entitats i per excel·lir en la gestió.

També hem de situar l'excursionisme com un actiu social important, al servei del país, ja que en moltes etapes difícils dels darrers 150 anys ho a estat, i ara ja fa temps que li manca l'empenta necessària.

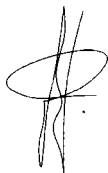
Tanmateix, la celebració d'un congrés obert a les entitats per a tractar molts temes que fa temps que couen com és la

revisió d'estatuts o l'objectiu d'arribar a la no dependència de la federació estatal per clarificar la nostra identitat nacional, alhora que hem de defensar i garantir la presència internacional en totes les disciplines, siguin o no competitives. Aquests exemples també consten en el nostre programa, juntament amb moltes altres idees.

Finalment, vull fer constar que nosaltres som un grup independent i membres de molt diverses entitats –com podreu comprovar en el llistat que adjuntem– i ningú fins ahir ens ha parlat del document que vareu enviar a les entitats, per la qual cosa hem basat la presentació de la candidatura segons les indicacions dels estatuts i del web, on enlloc hem vist escrit que hagués de ser l'entitat la que certifiqui les dades personals i l'antiguitat. És per això que, si bé alguns si que hem aportat la certificació de la nostra entitat (tot i que en els estatuts no ho especifica) us demanem que, si això ho considereu imprescindible (tot i que les dades si que consten en la nostra candidatura), ens doneu alguns dies per a demanar aquest certificat a les nostres entitats. Crec però, que les dades que us donem haurien de ser suficients i que la FEEC hauria de tenir la documentació o els mecanismes necessaris per a comprovar-les.

Esperant i desitjant que tingueu una bona tasca, us agraeixo en el meu nom i en el de tot l'equip de la candidatura el vostre ferm compromís amb l'excursionisme, el qual demostreu pel fet d'haver-la entomat.

Ben cordialment,

A handwritten signature in black ink, appearing to be 'Jordi Quera', written in a cursive style.

Jordi Quera

Nota: Posteriorment a aquesta data vam anar rebent altres avals, que no consten però que també us agraiem als que els heu anat enviant.

12.2 Llista de la candidatura presentada

Eleccions a la Federació d'Entitats Excursionistes de Catalunya (FEEC)

Candidatura de Jordi Quera i Garcia

"Per una FEEC forta i independent!"

19 de desembre de 2008

President/a: Jordi Quera i Garcia – CEGràcia/CEC/CEEspugues
c/Sant Pere més Baix, 24, 2on. 1a. 08003 Barcelona T. 678442639

Vice-president/a: Laura Samsó i Pericón – CCPL
Plaça Catalunya, 2 4rt A 25620 Tremp T. 630131864

Vice-president/a: Joan Jover i Garcia – CEC
c/Trobador, 21. 08041Barcelona T. 933470269

Vice-president/a: Lluís Aloy i Barquet – Unió Caravanista de
Catalunya / Passatge Llivia 47, 3-1. 08041 Barcelona T. 686267591

Tresorer/a: Núria Balagué i Gómez – UEC Barcelona
c/Tossal del Lluç, 7. 08140 Caldes de Montbui T. 677418281

Secretari/a: Bernat Macià i Molinero – Secc.Exc. Ateneu Santjustenc
c/Electricitat 3bis, 5. 08960 Sant Just Desvern T. 696177546

Olga Balagué i Gómez – UEC Barcelona
Tossal del Lluç, 5. 08140 Caldes de Montbui T. 670238103

Santi Pocino i Serra – Agrupació Excursionista Catalunya
Carrer Major 44, 2n 08519 La Guixa - Vic T. 687445665

Joan Lluís Haro i Sisteró – CCPL
C/Nou, 4. 25262 Barbens T. 648285003

Eduard Jornet Esteve – GRECerdanya
Rosa dels Vents 08696 - Castellar de n'Hug T. 628270894

Carles Barés Grau – CE Montserrat
C/Alcalde Armengou 13. Manresa T. 636461590/938725503

Ferran Latorre i Torres – Centre Excursionista de Catalunya
St. Sebastià, 2, 3-3. 08500 Vic T. 655856899

Kiku Soler – Mountain Runners del Berguedà
c/Sant Blai, 17. 08693 Casserres T. 938225171

Anna Serra i Salamé – UE Urgellenca
C/La Plana, 60, baixos 2on. 25711 Montferrer T. 628080565

David Espinal i Utgés – AE de l'Urgell de Tàrrrega
C/Raval,32. 25351 La Figuerosa

David Silvestre – AEC de Reus
Av. Antoni Planas i Marca,8,1r H. 43205 Reus T. 636508722

Manel Novo i Canyelles – Centre Excursionista Poblet
c/Cardenal Tedeschini 75A. 08027 Barcelona T. 677389181

Benjamí Audet Millat – CE Pontsicà
Av. Generalitat 7 25740 Ponts

Joan Cardona – Centre Exc. Banyoles
c/Porta Turers, 4. 17820 Banyoles T. 629705208

Joan-Marc Passada i Casserres – CE del Solsonès
c/ Petritxol, 6 4t 08002 Barcelona T. 933180753

Altres membres:

Isidre Vallès i Sabaté – Centre Exc. Banyoles

Albert Codinas – UEC de Barcelona

Samuel Colomer – UEC de Gràcia